

MAPA

SOCIJALNE I SOLIDARNE EKONOMIJE U SRBIJI 2022.

BEOGRAD, JUL 2022.

SADRŽAJ

03

UVOD

04

1. IDEJA SOCIJALNE I SOLIDARNE EKONOMIJE

05

1.1. KONCEPTUALNI OKVIR SOCIJALNE I SOLIDARNE EKONOMIJE

07

1.2. EKOSISTEM SOCIJALNE I SOLIDARNE EKONOMIJE SISTEM PODRŠKE ZA RAZVOJ SOCIJALNE I SOLIDARNE EKONOMIJE U ŠIROJ ZAJEDNICI

15

2. PREGLED EKOSISTEMA SOCIJALNE I SOLIDARNE EKONOMIJE U EVROPI

16

2.1. REPUBLIKA FRANCUSKA - ANALIZA STANJA EKOSISTEMA SSE:

GLAVNI AKTERI I KLJUČNE VEZE IZMEĐU AKTERA U EKOSISTEMU SSE

21

2.2. SAVEZNA REPUBLIKA NEMAČKA - ANALIZA STANJA EKOSISTEMA SSE:

GLAVNI AKTERI I KLJUČNE VEZE IZMEĐU AKTERA U EKOSISTEMU SSE

26

2.3. KRALJEVINA ŠVEDSKA - ANALIZA STANJA EKOSISTEMA SSE:

GLAVNI AKTERI I KLJUČNE VEZE IZMEĐU AKTERA U EKOSISTEMU SSE

30

2.4. VELIKA BRITANIJA - ANALIZA STANJA EKOSISTEMA SSE:

GLAVNI AKTERI I KLJUČNE VEZE IZMEĐU AKTERA U EKOSISTEMU SSE

36

ULOGA JAVNOG SEKTORA U RAZVOJU EKOSISTEMA SSE U PREDSTAVLJENIM ZEMLJAMA

37

3. SOCIJALNA I SOLIDARNA EKONOMIJA U SRBIJI

37

3.1 ANALIZA RAZVIJENOSTI EKOSISTEMA SSE U SRBIJI - NOVIJA ISTORIJA I ULOGA JAVNOG SEKTORA NOVI-STARI AKTERI U EKOSISTEMU SSE U SRBIJI

41

4. SNAGA, FLEKSIBILNOST I GUSTINA MREŽE POVEZANOSTI AKTERA

45

5. PREPORUKE ZA IZGRADNJU I RAZVOJ EKOSISTEMA SSE U SRBIJI

48

6. MAP OF SOCIAL AND SOLIDARITY ECONOMY IN SERBIA - SUMMARY

MAPIRANJE

Koalicija za razvoj solidarne ekonomije (KoRSE) vidi polje socijalne i solidarne ekonomije (SSE) kao spregu ekonomskih i društvenih odnosa koji se odvijaju i zasnivaju na principima i praksama saradnje, solidarnosti, etike i demokratskog upravljanja. Ovakvi modeli postoje i razvijaju se u nacionalnim i širim okvirima. Na primer, razvijena praksa SSE postoji i na nivou EU, a ogleda se u dva miliona aktera SSE koji funkcionišu u različitim formama i oblastima: od poljoprivrede i bankarstva do zapošljavanja i radne integracije. Doprinos SSE u EU najviše se prepoznaje u kontekstu smanjenja nejednakosti, radne i socijalne inkluzije i zaštite životne sredine. Ovaj proces podstaknut je globalnim naporima za postizanje održivog razvoja, ali i globalnim krizama dominantnog sistema, kao što su Svetska ekonomska kriza 2008. i KOVID-19 kriza, koje rezultiraju produbljivanjem globalne nejednakosti i socijalne isključenosti.

I pored značajnog perioda razvoja SSE u Srbiji, i dalje su nedovoljno prepoznate i ohrabrene različite prakse i modeli organizovanja i delovanja u ovom polju. Ovim projektom, podržanim od strane Fondacije za otvoreno društvo Srbija, odnosno Mapiranjem ekosistema socijalne i solidarne ekonomije u Srbiji, KoRSE je želela da se upozna, istraži i omogući povezivanje različitih aktera koji praktično deluju u polju i deo su

ekosistema SSE, a do sada nisu bili prepoznati kao takvi. Uprkos slaboj razvijenosti i nepovezanosti čitavog sektora, potencijali za dalji razvoj SSE su veliki, posebno s obzirom na potrebu društva da nađe izlaz iz dominantne paradigme razvoja koja je isključujuća i nepravedna, i ne odgovara na krize koje i Srbija trpi kao deo globalnog sveta, ali i na permanentne krize i stanje ugroženosti u kojoj gotovo neprestano žive marginalizovane i obespravljene grupe.

Da bi bolje upoznala i mapirala ovo široko i neistraženo polje, KoRSE je:

1. Analizirala postojeće ekosisteme SSE u nekoliko evropskih zemalja;
2. U periodu mart-jun 2022. organizovala seriju razgovora sa različitim akterima SSE, s ciljem da razume njihovu percepciju sopstvene pozicije u ekosistemu SSE, povezanost sa drugim akterima, i potencijale za međusobnu razmenu, podršku i zajedničko delovanje u daljem razvoju SSE.

Ovo mapiranje je samo prvi, skromni i plitki zahvat u more mogućnosti pravaca razvoja, međusobne saradnje i povezivanja, i razumevanja potencijala i izazova.



Ideja socijalne i solidarne ekonomije

Ekonomске, ekološke i društvene tenzije koje karakterišu savremeni društveno-ekonomski sistem, uz učestalost kriza i nerešivost pitanja nejednakosti, socijalne isključenosti, siromaštva, ugroženosti životne sredine i dr., sve više utiču na postavljanje pitanja suštinskih i sistemskih promena privrede i njenog uticaja u odnosu na društvo. Širok dijapazon inicijativa koje, delujući na tržištu, profit koriste za postizanje socijalnih ciljeva u različitim oblastima zapošljavanja i socijalne inkluzije, smanjenja siromaštva i gladi, zaštite životne sredine, rodne ravnopravnosti i drugih ljudskih prava, kulture i odgovornog upravljanja, odgovorne potrošnje i proizvodnje i sl., i na različite načine kroz: radnu integraciju, socijalne finansije i osiguranje, fer trgovinske lance, reciklažu, socijalne i zdravstvene usluge, održivu poljoprivredu, zadružno stanovanje i sl., predstavljaju primer ne samo korekcije postojećeg mejnstrim sistema već i mogućnosti

njegove celokupne promene. Specifičnost inicijativa SSE nije samo u pozitivnim društvenim ishodima već u celokupnom procesu delovanja koje podrazumeva primenu i promociju principa i praksi saradnje, solidarnosti, etike i demokratskog upravljanja. Sve prethodno navedene inicijative temelje se na istorijsko-razvojnoj tekovini trećeg (neprofitnog/ne-za-profit) sektora širom sveta i potpadaju pod nekoliko pojmova kao što su „socijalna ekonomija“, „solidarna ekonomija“, „socijalno preduzetništvo“ i „socijalne inovacije“. Iako svaki pojam predstavlja zasebnu kategoriju akademsko-naučnih konceptualnih debata i pruža uvid u različite, ali komplementarne pristupe, objedinjenost ovih koncepata predstavlja značajan analitički okvir za praktičarski i istraživački rad, te osnovu za zagovaranje izgradnje ekosistema socijalne i solidarne ekonomije u lokalnim i nacionalnim okvirima.

Konceptualni okvir socijalne i solidarne ekonomije

U srži globalne ideje SSE počivaju dva komplementarna pristupa socijalne ekonomije, prepoznatog i zastupljenog najpre u Evropskoj uniji na operativnom nivou i nivou politika i koncepta solidarne ekonomije, koji je svoju najveću popularnost dostigao u zemljama Latinske Amerike, ali i akademsko-naučnim krugovima na nivou koncepta i teorije širom sveta. Ideja socijalne ekonomije temelji se na delovanju trećeg sektora, koji je u odnosu međuzavisnosti sa privatnim (vođenim interesom kapitala) i javnim sektorom (vođenim opštim/javnim interesom). Inicijative trećeg sektora deluju na tržištu, vođene kolektivnim i društvenim interesima, na način da definisane društvene ciljeve prioritizuju u odnosu na profit, reinvestirajući profit u društveno delovanje. Na taj način, socijalna ekonomija najpopularnije je shvaćena kao korektivni mehanizam postojećem kapitalističkom sistemu. U užem smislu, socijalna ekonomija obuhvata „nekapitalističke kategorije organizacija“, koje u različitim pravnim formama i sa različitim načinima delovanja (zadruge, udruženja, zajedničke organizacije, fondacije i

socijalna preduzeća), kroz poslovanje na tržištu stvaraju pozitivne društvene ishode. Ipak, šire shvatanje socijalne ekonomije obuhvata i aktivno zalaganje i promociju principa zajedničkog društvenog interesa (sve više i ekološkog) u odnosu na maksimizaciju profita, nezavisno upravljanje i demokratsko odlučivanje.

U osnovi ideje solidarne ekonomije počiva nastojanje da se u celini transformiše društveni i ekonomski sistem od maksimiziranja privatnog profita, ka ekonomskom sistemu koji u fokusu ima ljude i planetu i nove oblike ekonomskih odnosa i procesa koji počivaju na solidarnosti. Solidarna ekonomija najpopularnije se shvata kao alternativni ekonomski sistem u odnosu na neoliberalni kapitalistički okvir ekonomskog delovanja. Solidarna ekonomija temelji se ekonomskoj teoriji supstanivizma Karla Polanjija (Karl Polanyi) i mišljenjima savremenih sledbenika poput Žana Luja Lavajea (Jean-Louis Laville), koji ističe da je solidarna ekonomija više od pravnog statusa, te da je jednako karakterišu dve dimenzije:

ekonomska i politička. U ekonomskom smislu, solidarna ekonomija uključuje razmatranje reciprociteta i nemonetarnu razmenu kao ekonomske aktivnosti u odnosima među ljudima. Neoklasično shvatanje reciprociteta zasnovano na isključivom „davanju radi dobijanja“, izazvano je praksom „ekonomskog darovanja bez naknade“, koje je svoje opravdanje pronašlo u nemonetarnoj razmeni među privatnim domaćinstvima i ulaganjima bez naknade. Nemonetarna razmena i ulaganja bez naknade postavili su temelje razumevanju solidarnosti u ekonomskom sistemu. Sa druge strane, politička dimenzija solidarne ekonomije izražena je u kreiranju javnog prostora za definisanje društvenih zahteva i ciljeva kojima treba težiti u zajednici, zavisno isključivo od ljudi i van sistema javne vlasti. Iako više prisutna u teorijskim i konceptualnim razmatranjima, solidarna ekonomija ponajviše se operacionalizuje kroz neformalne i hibridne inicijative u lokalnim zajednicama, koje teže zadovoljenju interesa ljudi i planete, nezavisno od postojećeg mejnstrim privrednog i društvenog sistema. Međunarodna mreža za promociju socijalno-solidarne ekonomije (RIPESS) najaktivniji je zagovarač koncepta solidarne ekonomije na globalnom nivou. RIPESS socijalno-solidarnu ekonomiju definiše kao „*alternativu kapitalizmu i drugim autoritarnim ekonomskim sistemima kojima dominira država. U SSE obični ljudi igraju aktivnu ulogu u obliko-*

vanju svih dimenzija ljudskog života: ekonomske, društvene, kulturne, političke i ekološke. SSE postoji u svim sektorima privrede, proizvodnje, finansija, distribucije, razmene, potrošnje i upravljanja. Takođe ima za cilj transformaciju društvenog i ekonomskog sistema koji uključuje javni, privatni i treći sektor. SSE se ne odnosi samo na siromašne već nastoji da prevaziđe nejednakosti, što uključuje sve slojeve društva. SSE ima sposobnost da iskoristi najbolje prakse koje postoje u sadašnjem sistemu (kao što su efikasnost, upotreba tehnologije i znanja) i transformiše ih da služe dobrobiti zajednice na osnovu različitih vrednosti i ciljeva. SSE traži sistemsku transformaciju koja ide dalje od površnih promena u kojima korenske opresivne strukture i fundamentalna pitanja ostaju netaknuti.“ Solidarna ekonomije se u ovom kontekstu oslanja na socijalnu ekonomiju, ali ističe potrebu transformacije i trećeg sektora ka većim naporima za celokupnu promenu savremenog sistema.

Komplementarnost pristupa socijalne ekonomije i solidarne ekonomije iznedrila je koncept socijalne i solidarne ekonomije, i brojne globalne inicijative za objedinjeno razumevanje, definisanje, istraživanje inicijativa, koje po svom delovanju i nastojanju integrišu principe i socijalne i solidarne ekonomije. Najaktivniji zagovarači koncepta SSE na globalnom nivou SSE definišu kao:

„organizacije i preduzeća koja imaju eksplicitne ekonomske i socijalne (i često ekološke) ciljeve (1), uključuju različite stepene i oblike kooperativnih, asocijativnih i solidarnih odnosa između radnika, proizvođača i potrošača (2) i praktikuju demokratiju na radnom mestu i princip samoupravljanja (3). SSE uključuje tradicionalne oblike zajednica i zajedničkih udruženja, ženske grupe za samopomoć, organizacije za pružanje socijalnih usluga, organizacije pravedne trgovine, udruženja radnika u neformalnom sektoru, socijalna preduzeća, lokalne valutne zajednice i alternativne finansijske šeme“ – Međuagencijska radna grupa UN za socijalnu i solidarnu ekonomiju (UNTFSSSE);

„koncept koji označava preduzeća i organizacije, posebno zadruge, društva za uzajamnu korist, udruženja, fondacije i socijalna preduzeća, koja imaju specifičnu karakteristiku proizvodnje dobara, usluga i znanja dok ostvaruju ekonomske i društvene ciljeve i jačaju solidarnost u zajednici“ – Međunarodna organizacija rada (ILO).

Rezultati delovanja praktičara i istraživača u oblasti SSE najviše se ogledaju u inicijativama mapiranja SSE na lokalnom, nacionalnom, regionalnom i globalnom nivou.

1 2

Ekosistem socijalne i solidarne ekonomije

Akteri socijalne ekonomije u EU definisani su na temeljima inicijativa trećeg sektora koji u hibridnim modelima delovanja kombinuju ekonomsku delatnost sa izraženom društvenom svrhom: udruženja, zadruge, organizacije od zajedničkog interesa (mutuals), paritarne organizacije i socijalna preduzeća. Organizacije socijalne ekonomije su subjekti koji stavljaju društvene i ekološke ciljeve na prvo mesto, reinvestirajući većinu svog profita u društveno delovanje organizacije ili u sisteme podrške lokalnoj zajednici. U Evropi postoji 2,8 miliona subjekata socijalne ekonomije koji zapošljavaju 13,6 miliona ljudi i čine 8% BDP-a EU. Ovim organizacijama upravljaju specifični principi, a posebno: i) solidarnost i uzajamnost, ii) primat ljudi nad kapitalom, iii) demokratsko i participativno upravljanje, iv) kombinacija interesa članova, korisnika i opšteg interesa (društva), i v) reinvestiranje finansijskog viška u usluge članovima ili društvu. Socijalna preduzeća najprepoznatiji su

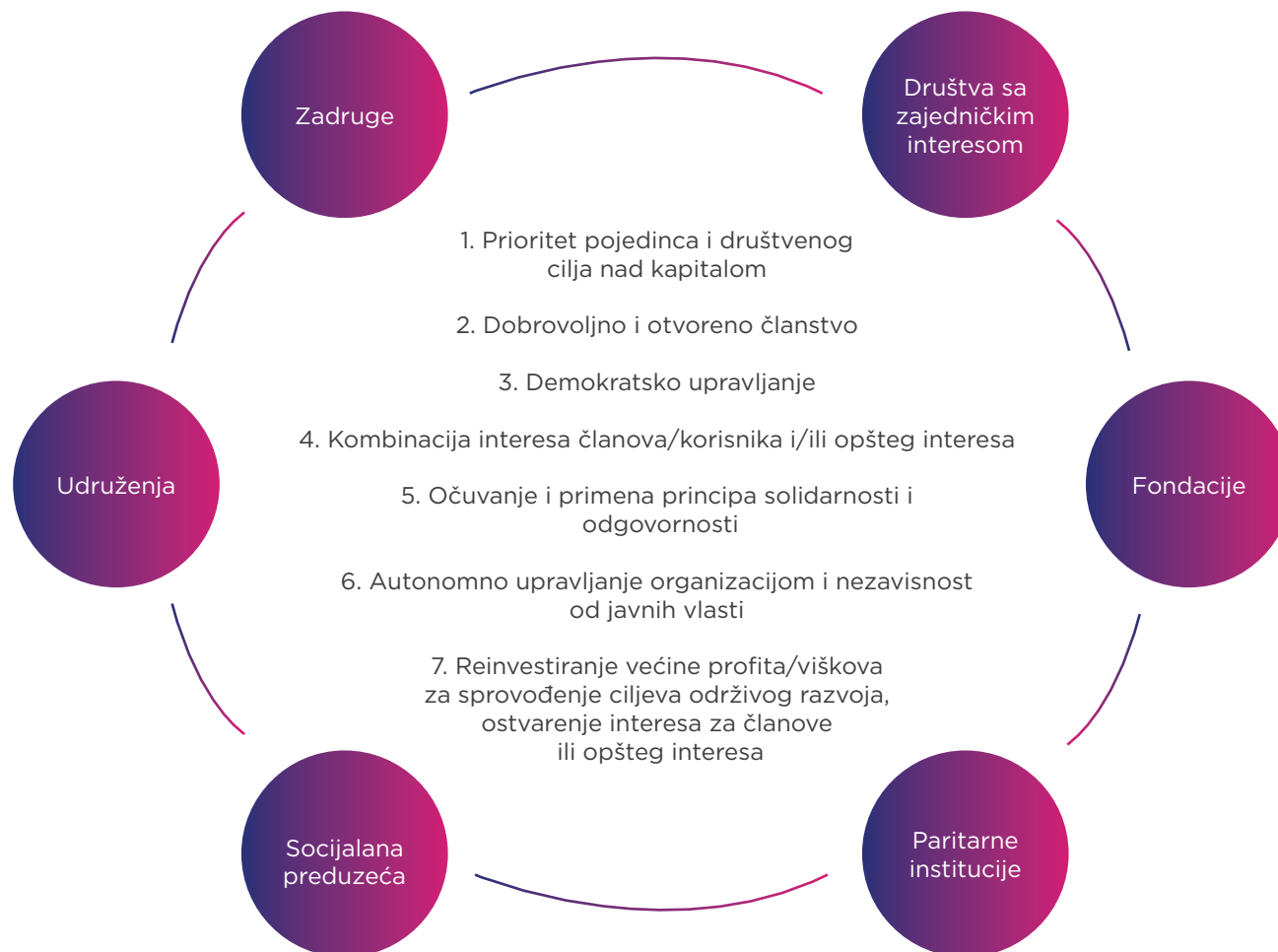
akter socijalne ekonomije u EU i definisani su kao: „*operater u socijalnoj ekonomiji čiji je glavni cilj da ima društveni uticaj, a ne da ostvari profit za svoje vlasnike ili akcionare. Posluje obezbeđivanjem roba i usluga za tržište na preduzetnički i inovativan način i koristi svoj profit prvenstveno za postizanje društvenih ciljeva. Njime se upravlja na otvoren i odgovoran način, a posebno uključuje zaposlene, potrošače i zainteresovane strane na koje utiču njegove komercijalne aktivnosti.*“ Organizacije socijalne ekonomije karakteriše visok stepen uticaja lokalnog okruženja, što rezultira u raznolikoj praksi delovanja i poslovanja i otežanom agregatnom pregledu sektora socijalne ekonomije u EU. Istraživači i praktičari ponudili su operativnu definiciju aktera socijalne ekonomije u cilju izgradnje temelja za kreiranje politika i mera podrške razvoju sektora socijalne ekonomije „skup privatnih, formalno organizovanih preduzeća, sa autonomijom odlučivanja i slobodom članstva, stvorenih

da zadovolje potrebe svojih članova kroz tržište proizvodnjom dobara i pružanjem usluga, osiguranjem i finansijama, gde donošenje odluka i svaka raspodela dobiti ili viškova među članovima nisu direktno povezani sa kapitalom ili naknadama koje daje svaki član, od kojih svaki ima jedan glas, ili se u svakom slučaju odlučuje kroz demokratske, participativne procese. Socijalna ekonomija takođe uključuje privatne, formalno organizovane entitete sa autonomijom odlučivanja i slobodom članstva koji proizvode netržišne usluge za domaćinstva i čije viškove, ako ih ima, ne mogu prisvojiti privredni subjekti koji ih kreiraju, kontrolišu ili finansiraju.“ Definicija je radnog karaktera i ukazuje na dinamičan razvoj prakse socijalne ekonomije, te otvorenost prema neformalno organizovanim inicijativama koje deluju prema principima socijalne ekonomije.

U evropskoj Povelji o principima socijalne ekonomije, usvojenoj od strane Evropske stalne konferencije zadruga, zajedničkih društava, udruženja i fondacija definisani su principi delovanja organizacija socijalne ekonomije, koji ujedno predstavljaju i kriterijume za definisanje aktera kao organizacije socijalne ekonomije: 1) prioritet pojedinca i društvenog cilja nad kapitalom; 2) dobrovoljno i otvoreno članstvo; 3) demokratsko upravljanje; 4) kombinacija in-

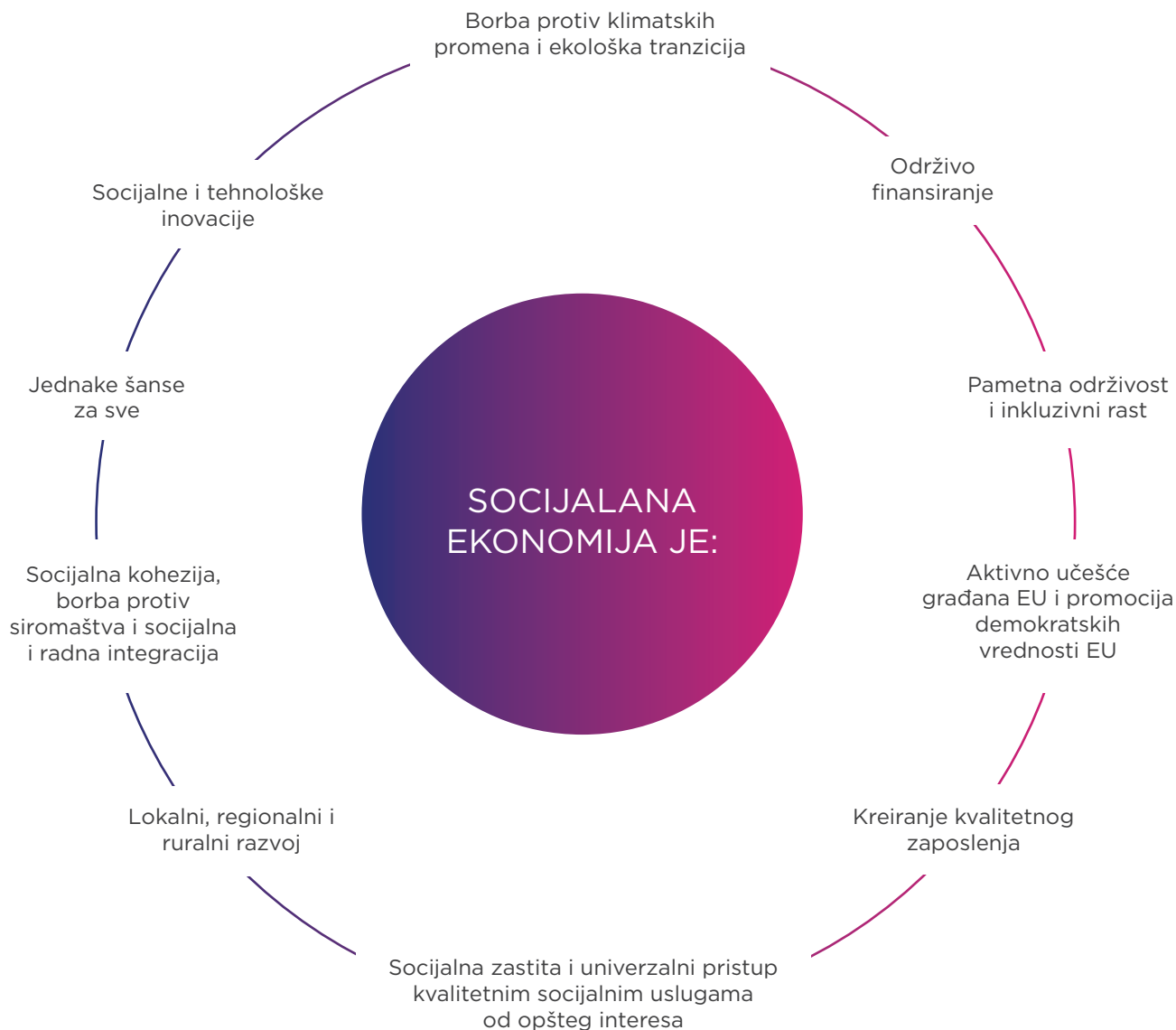
teresa članova/korisnika i/ili opšteg interesa; 5) očuvanje i primena principa solidarnosti i odgovornosti; 6) autonomno upravljanje organizacijom i nezavisnost od javnih vlasti i 7) re-

investiranje većine profita/viškova u sopstvene ili inicijative u zajednici za sprovođenje ciljeva održivog razvoja, ostvarenje interesa za članove ili opšteg interesa.



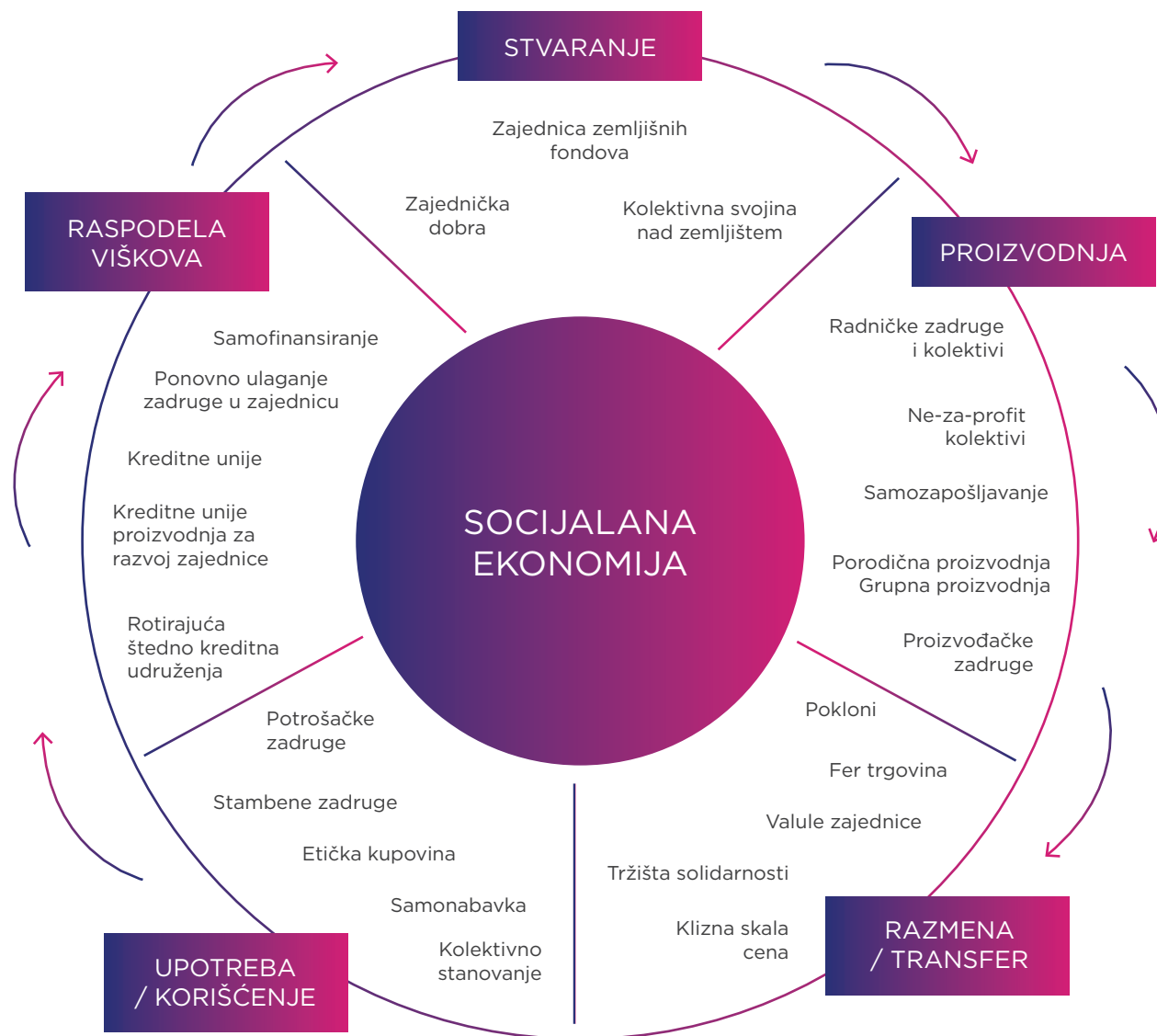
Oblasti društvenog uticaja krucijalni su teren za merenje društvenog uticaja i kreiranje iskustva sektora socijalne ekonomije za transformaciju sistema od neoliberalnog sistema ka sistemu zasnovanom na socijalnoj pravdi i solidarnosti. Oblasti društvenog uticaja su direktno povezane sa politikama društvenog i ekonomskog razvoja u nacionalnim okvirima i na nivou EU, kao i sa Agendom 2030 održivog razvoja. Prema Evropskom parlamentu, socijalna ekonomija je jedan od stubova evropskog socijalnog modela koji „igra suštinsku ulogu u evropskoj ekonomiji, kombinujući profitabilnost sa solidarnošću stvaranjem visokokvalitetnih radnih mesta, jačanjem socijalne, ekonomske i regionalne kohezije, generisanje društvenog kapitala, promovisanje aktivnog građanstva, solidarnosti i tipa ekonomije sa demokratskim vrednostima koji stavlja ljude na prvo mesto, pored podrške održivom razvoju i društvenim, ekološkim i tehnološkim inovacijama.“

Da bi Evropski stub socijalnih prava bio koristan instrument za osiguranje ekonomske i socijalne konvergencije i za poboljšanje blagostanja više od 512 miliona građana EU, socijalna ekonomija treba da bude ključni akter na tom polju. Ukratko, zahvaljujući svojoj posvećenosti društvu, socijalna ekonomija nudi inovativna rešenja za glavne ekonomske, društvene i ekološke izazove našeg vremena:



Inicijative solidarne ekonomije obuhvataju i aktere socijalne ekonomije i širu grupu formalnih i neformalnih inicijativa koje deluju u skladu sa principima solidarne ekonomije u ekonomskim tokovima i težnjom ka celovitoj promeni društveno-ekonomskog mejnstrim sistema.

Oblici delovanja inicijativa solidarne ekonomije definisani su prema modelu ekonomskih tokova koji integriše princip solidarnosti: stvaranja, proizvodnje, razmene i transfera, upotrebe i korišćenja i raspodele viškova. Da bi se razumelo delovanje inicijativa solidarne ekonomije, značajno je identifikovati na koji način je princip solidarnosti integrisan u poznate ekonomske kategorije postojećeg sistema:



STVARANJE: Osnovno pitanje na koje se daje odgovor je: „Odakle sirovine?“ Solidarna ekonomija polazi od ideje da su inicijalni inputi (sirovine) za proizvodnju, potrošnju i dalje ekonomske procese, zajednička nasleđena dobra. Pod zajedničkim dobrima podrazumevaju se prirodna dobra poput prirodnih resursa i procesa u prirodi i kulturna dobra poput resursa koji su ljudi generacijama stvarali (jezik, priče, muzika, ideje i veštine). Kolektivni duh koji preovladava idejom o kolektivnom/zajedničkom dobru inicira ideju kolektivne brige i solidarnosti nad inicijalnim resursima. Solidarnost se postavlja kao moralni zahtev za očuvanjem resursa koje su prethodne generacije stvarale i unapređenjem zarad opšteg interesa sadašnje i budućih generacija. Inicijative i prakse koje se zalažu za očuvanje i unapređenje zajedničkog/javnog dobra i uspostavljanje društvenog vlasništva u lokalnim okvirima predstavljaju srž prakse SSE u ovoj ekonomskoj kategoriji.

PROIZVODNJA: Osnovno pitanje na koje se daje odgovor: „Na koji način procesi proizvodnje proizvoda i usluga mogu negovati saradnju i praktikovati solidarnost?“ Saradnja i solidarnost se u ovoj ekonomskoj kategoriji, prema konceptu solidarne ekonomije, ogleda u demokratskoj strukturi organizacija SSE, u kojoj svi imaju pravo učešća u odlučivanju o delovanju i poslovanju organizacije, u kolektivnom pregovaranju i zaštiti radničkih

i socijalnih prava. Inicijative SSE koje se mogu operacionalizovati odnose se na radničke zadruge, ne-za-profit kolektive, lokalne proizvođačke zadruge, domaćinsku proizvodnju, samozapošljavanje, samosnabdevanje, pružanje usluga u zajednici, i sl. Dodatno, naglašava se mogućnost transformacije „konvencionalnih“ oblika produktivne organizacije, kao što su opštinska i državna preduzeća i preduzeća zasnovana na korporativnim principima, u snažnije demokratske i kooperativne organizacije.

TRANSFER I RAZMENA: Osnovno pitanje na koje se daje odgovor je: „Kako se dobra i usluge mogu kretati od proizvodnje do potrošnje, na način da se integriše princip solidarnosti?“ Transferi i razmene prema solidarnoj ekonomiji zasnivaju se na nepostojanju nužnog reciprociteta u ekonomskim tokovima i mogućnosti nemonetarnih ulaganja. Oblici inicijativa SSE koji su operacionalizovani odnose se na valutne zajednice, mreže razmene, fer trgovinske lance, tržišta solidarnosti i sl. Iako su ovo inicijative koje se zasnivaju na reciprocitetu, transfer je moguć i kroz jednosmerne ekonomske tokove, kao što su progresivno opozivanje i pokloni za koje ne postoji recipročna naknada.

POTROŠNJA ILI UPOTREBA: Pitanje na koje se daje odgovor je: „Kroz koje vrste institucija su

ljudi i zajednice organizovani kao potrošači na temeljima solidarnosti?“ I potrošnja i upotreba u solidarnoj ekonomiji odvijaju se na odgovoran zatim i solidaran način kroz potrošačke zadruge, stambene zadruge, kolektivno samosnabdevanje, poljoprivredne inicijative koje podržava lokalna zajednica i institucije participativnog, demokratskog opštinskog i državnog građanstva (participativno budžetiranje i sl.). Etička potrošnja i fer trgovinska praksa predstavljaju primere inicijativa „društveno odgovorne“, tj. solidarne politike kupovine u okviru koncepta solidarne ekonomije.

ALOKACIJA VIŠKA: Osnovno pitanje na koje se daje odgovor odnosi se na: „Način na koji se prisvaja i koristi višak proistekao iz ekonomskog ciklusa, a u skladu sa principom solidarnosti?“ U solidarnoj ekonomiji ponovno investiranje viška je srž ideje solidarnog finansiranja štednje (kreditne unije, fondovi zadružnih zajmova, rotirajuća štedna i kreditna udruženja, prakse darivanja i deljenja). Višak se odnosi kako na monetarni, tako i na nemonetarni, a čak uključuje i aktivnosti kompostiranja i reciklaže, kao vidove ponovnog ulaganja, jer se zasnivaju na vraćanju viška materijala nazad u proizvodni sistem. Monetarno reinvestiranje viška u život organizacije i zajednice, umesto prisvajanja u cilju lične ili grupne akumulacije privatnog kapitala, predstavlja otelotvorenje principa solidarnosti u ovoj ekonomskoj kategoriji.

UPRAVLJANJE: Kako solidarna ekonomija počiva jednako na ekonomskoj i političkoj dimenziji, od velikog je značaja utvrđivanje koje vrste institucionalnih politika, pravila i procedura oblikuju sistem za podršku razvoju inicijativa solidarne ekonomije. Upravljanje se u ovom kontekstu odnosi na organizaciono i poslovno upravljanje (demokratsko donošenje odluka, odgovornost na lokalnom nivou, kooperativne i pravične unutrašnje ekonomske strukture, itd.), ali i politike i procedure koje sprovode lokalne, državne ili regionalne vlade (participativno budžetiranje, kooperativno strukturirano pružanje usluga, finansijska podrška, podsticaji, povoljne pravne strukture, itd.).

Socijalna i solidarna ekonomija nije ograničena na određene sfere ili sektore privrede. Prisutna je u celom ekonomskom spektru, od proizvodnje i distribucije do marketinga i potrošnje, te privrednim granama kao što su usluge kućne nege, zdravlje, informacije, obrazovanje, upravljanje resursima i finansije. Globalni napor da se u što većoj meri i obimu mapiraju sistemi SSE u različitim nacionalnim kontekstima, rezultirao je izradom gitalne mape SSE sistema, koji najpre čine inicijative SSE iz zemalja članica EU. Identifikovani glavni oblici inicijativa SSE u digitalnoj mapi Međunarodne mreže za promociju socijalno-solidarne ekonomije (RIPESS) svrstane su u dvadeset kategorija:

INICIJATIVE SOCIJALNE I SOLIDARNE EKONOMIJE U PRAKSI:				
ALTERNATIVNI NAČINI ISHRANE: POLJOPRIVREDA KOJU PODRŽAVA ZAJEDNICA, LOKALNI LANCI SNABDEVANJA, SUVERENITET HRANE, ITD.	PRISTUP RESURSIMA: ZEMLJI, VODI...	PRISTUP ZDRAVSTVENOJ I KUĆNOJ NEZI	ALTERNATIVNI NAČINI ŽIVOTA: STANOVANJE U ZAJEDNICI I ZADRUGE	ALTERNATIVNI OBLICI OBRAZOVANJA: NARODNO OBRAZOVANJE I KULTURNE INICIJATIVE
ALTERNATIVNI OBLICI POTROŠNJE: FER TRGOVINA I ODGOVORNA POTROŠNJA	ALTERNATIVNI MEDIJI	ALTERNATIVNO PUTOVANJE: ODGOVORNI TURIZAM	ALTERNATIVNE FINANSIJE: ODGOVORNO FINANSIRANJE	TRANZICIJA KA LOKALNOJ I OBNOVLJIVOJ ENERGIJI I EKONOMSKOJ MOBILNOSTI
KORIŠĆENJE LOKALNIH KOMPLEMENTARNIH VALUTA	ALTERNATIVNI NAČINI RADA I PROIZVODNJE	RECIKLAŽA I UPRAVLJANJE OTPADOM	STVARANJE ZAJEDNIČKIH DOBARA	ISTRAŽIVANJA SSE
JACHANJE POKRETA PUTEM UMREŽAVANJA I UDRUŽIVANJA	ŽENSKJE INICIJATIVE	INICIJATIVE MLADIH	KORIŠĆENJE I KREIRANJE TEHNOLOGIJA OTVORENOG KODA	TERITORIJALNA UKLJUČENOST: GRAĐANSKE INICIJATIVE I JAVNE POLITIKE

SISTEM PODRŠKE ZA RAZVOJ SOCIJALNE I SOLIDARNE EKONOMIJE U ŠIROJ ZAJEDNICI

Specifičnost sistema SSE percipiranog kao treći sektor ili kao pokretač celokupne transformacije sistema odnosi se na visok stepen uzajamnosti u odnosu na druge aktere u zajednici: javne institucije, tradicionalni poslovni i finansijski sektor, akademsku i naučnu zajednicu, tehnološki razvoj i infrastrukturu za inovacije, medije i građane.

Evropska komisija je 2011. godine usvojila „Inicijativu za socijalno poslovanje“ (Social Business Initiative – SBI) sa ciljem afirmacije i stvaranja uslova za razvoj SSE sektora u EU, a 2016. godine i „Inicijativu za pokretanje i proširenje“ (Start-up and Scale-up Initiative – SSI), kako bi se obezbedila finansijska podrška i podrška u izgradnji kapaciteta inicijativa SSE u cilju daljeg razvoja ovog sektora. Deceniju nakon prvog akcionog plana EU za sektor SSE, evaluacija je grupisala sistem podrške u pet glavnih kategorija: 1) Pristup finansijama; 2) Pristup tržištu; 3) Razvoj okvirnih uslova (razvoj politika i normativnog okvira i promocija SSE); 4) Razvoj socijalnih inovacija, tehnologije i novih poslovnih modela i 5) Međunarodni odnosi i saradnja u oblasti SSE.

EU sistem podrške razvoju sektora SSE unapređen je usvajanjem Akcionog plana za socijalnu ekonomiju od strane Evropske komisije u decembru 2021. godine. Akcionim planom, SSE sektor prepoznat je od strane donosioca odluka kao važan akter u sprovođenju ciljeva Evropskog stuba socijalnih prava kao strategije društvenog progressa EU, ali i Zelene i Digitalne tranzicije kao osnovnih procesa daljeg strateškog plana privrednog razvoja EU oličenog u Evropskom zelenom dogovoru. U atmosferi postpandemijskog planiranja oporavka društva i privrede od krize zdravstvenog sistema, sektor SSE takođe je prepoznat kao važan akter u jačanju radne integracije, socijalne inkluzije i promocije solidarnosti i socijalne pravde. Glavni ciljevi Akcionog plana za socijalnu ekonomiju EU odnose se na tri stuba podrške:

Osnaživanje poslovnog okruženja socijalne ekonomije: odnosi se na obezbeđivanje adekvatnih podsticajnih politika i pravnih okvira za razvoj socijalne ekonomije, a najpre kroz identifikaciju i prilagođavanje diverzitetu pravnih oblika i razmatranje politika oporezivanja, oznaka i sistema sertifikacije, socijalno odgovornih javnih nabavki i realizacijom programa državne pomoći i ulaganja.

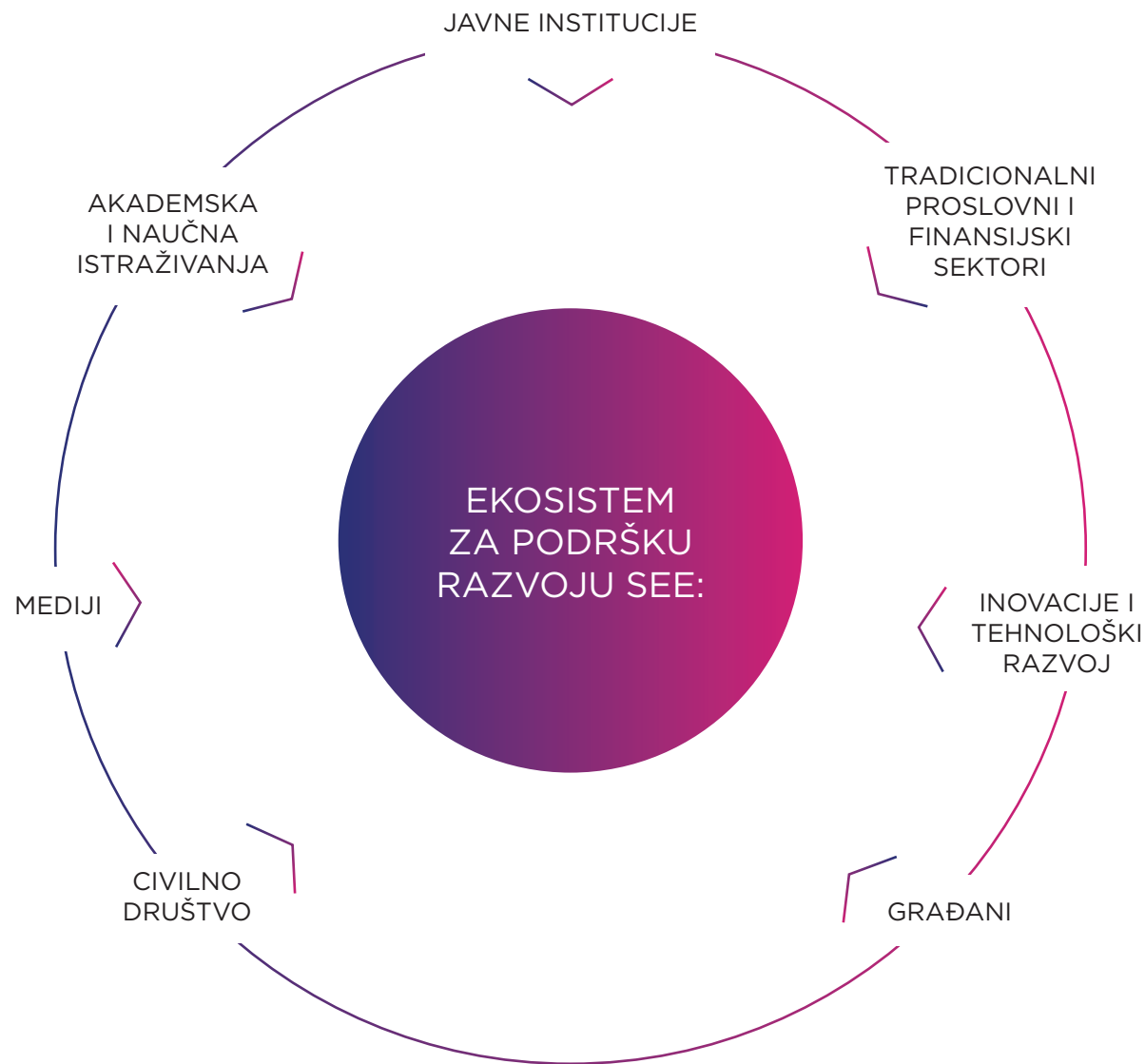
Jačanje mogućnosti i izgradnja kapaciteta socijalne ekonomije: odnosi se na poboljšanje pri-

stupa finansiranju inicijativa socijalne ekonomije, kroz objedinjavanje informacija na jednom mestu o relevantnim sredstvima EU, politikama i inicijativama za podršku socijalne ekonomije u zelenoj i digitalnoj tranziciji.

Podizanje svesti i prepoznavanje socijalne ekonomije: odnosi se na ažurnije prikupljanje podataka i sveobuhvatnije analiziranje stanja u cilju dobijanja novih uvida i prilagođavanja sistema podrške. Takođe, odnosi se na promociju uticaja socijalne ekonomije među novim ciljnim grupama i široj javnosti, sa naročitim akcentom na mlade.

Evaluacija rezultata Inicijative za socijalno poslovanje ukazala je na neophodnost uključenosti svih aktera u zajednici pri kreiranju ekosistema podrške razvoju SSE sektora. Različiti stakeholderi bili su uključeni u procenu relevantnosti, efikasnosti i efektivnosti rezultata Inicijative za socijalno poslovanje. Za sistem podrške razvoju SSE u EU, civilno društvo jedan je od ključnih aktera pri izgradnji kapaciteta SSE inicijativa, zagovaranju za razvoj adekvatnih politika i afirmaciju SSE prakse; tradicionalni poslovni i finansijski sektor važni su u obezbeđivanju pristupa finansijama i pristupa tržištu; akademska i naučna zajednica važne su za praćenje trendova i razumevanje razvojne prakse SSE u cilju

davanja podrške i donosiocima odluka ali i akterima SSE pri unapređenju ekosistema; akteri aktivni u polju inovacija i razvoja značajni su za izgradnju kapaciteta SSE i razvoju sistema socijalnih inovacija; mediji i građani utiču jednako i na pristup tržištu, ali i formiranje adekvatnih uslova za razvoj SSE prakse, kroz prepoznavanje i afirmisanje specifičnosti.





Pregled ekosistema socijalne i solidarne ekonomije u Evropi

Ovo poglavlje daje kratke preglede ekosistema SSE u nekoliko evropskih zemalja. Pregledi svakako nisu sveobuhvatna analizu, niti su tu da posluže kao planovi po kojima bi SSE trebalo da se razvija u Srbiji. Oni mogu da posluže kao inspiracija, posebno u smislu ciljeva koje programi podrške, javne politike ili veća solidarnost među ljudima i organizacijama mogu da ostvare. Ovi primeri takođe mogu dodatno da učvrste polazište da strategije razvoja i specifične

intervencije treba da uzmu u obzir i širi (društveni, ekonomski, politički, tehnološki...) kontekst, kao i potrebe i već postojeće prakse koje postoje u ekosistemu. I ovde predstavljeni primeri, iako svi evropski, imaju značajne razlike upravo zbog različitih polazišta i tradicija, i širih društvenih procesa. Posebnu ulogu u razvoju i dometima SSE u ovim zemljama ima javni sektor, pa će ta analiza biti predstavljena posebno, na kraju poglavlja.

Republika Francuska

ANALIZA STANJA EKOSISTEMA SSE

Socijalna ekonomija u Francuskoj ima dugu i dinamičnu tradiciju utemeljenu u socijaldemokratskoj političkoj kulturi i nasleđu solidarnosti i kolektivističkim vrednostima udruženih, zajedničkih i kooperativnih organizacija u oblastima rada, poljoprivrede, zdravstva, maloprodaje, kredita, obrazovnih i rekreativnih aktivnosti. Vremenom su se inicijative socijalne ekonomije suočavale sa izazovima u održavanju de facto demokratskog karaktera, fokusirajući se na ispunjenje forme i definicije. Od osamdesetih jačaju pokreti solidarne ekonomije koji ospora-

vaju praksu inicijativa socijalne ekonomije i, zasnovano na kritici postojećeg stanja, zahtevaju ponovno otkrivanje kapaciteta za društvenu transformaciju u alternativnim pristupima. Solidarna ekonomija u Francuskoj objedinila je sve aktivnosti koje doprinose demokratizaciji privrede kroz participaciju građana, uz istovremeno pružanje usluga i obavljanje poslova za najsiromašnije građane. Ovakav model u drugim zemljama Evrope podjednako se razvijao pod okriljem socijalne ekonomije, ali solidarne inicijative u Francuskoj insistirale su na dvostruko

(ekonomskoj i političkoj) dimenziji solidarne ekonomije i idejama o potpunoj promeni sistema. Nakon perioda tenzija između organizacija socijalne ekonomije i inicijativa solidarnosti, nakon 2000. godine dolazi do postizanja kompromisa i institucionalizacije koncepta socijalne i solidarne ekonomije u Francuskoj.

Organizacije SSE u Francuskoj predstavljaju skup organizacija koje deluju u širokom spektru aktivnosti prema ključnim principima, kao što su prioritet usluga članovima i/ili zajednici nad finansijskim profitom, demokratsko upravljanje zasnovano na principu „jedna osoba – jedan glas“ i ograničenja individualne preraspodele dobiti. Tradicionalno su obuhvatale posebne pravne forme: zadruge, društva od zajedničkog interesa, udruženja i fondacije. Od 2014. godine bilo je približno 223.000 ustanova uključenih u kategoriju socijalne ekonomije: 190.000 udruženja (u ovu statistiku su uključena samo udruženja sa najmanje jednim plaćenim radnikom), 27.000 zadruga, 8.000 zajedničkih društava i oko 1.600 fondacija. U skorije vreme, u skladu sa širenjem prakse delovanja socijalnih preduzeća širom sveta, neke organizacije su promovisale razvoj profitabilnih ili isplativih ekonomskih aktivnosti koje odgovaraju na društvene i ekološke potrebe u okviru privatne inicijative koja služi opštem interesu. Naglasak je, dakle,

stavljen na kombinaciju ekonomske efikasnosti i socijalnog cilja (npr. dvostruki rezultat), sa ciljem reinvestiranja ekonomskih viškova u socijalnu misiju.

U Francuskoj postoji visok stepen prepoznatljivosti socijalnih preduzeća kao glavnih ili bar najvidljivijih aktera socijalne i solidarne ekonomije. Nasleđe obimne javne i neprofitne strukture socijalne zaštite pokrivalo je većinu potreba građana, ali nije odolelo rađanju novih, uz pritisak krize države blagostanja. Glavni pokretači jačanja sektora socijalnih preduzeća u Francuskoj upravo su bili socijalni zahtevi građana na koje su mogle odgovoriti samo privatne inicijative koje su ulagale u modele samostalne održivosti.

GLAVNI AKTERI I KLJUČNI DOPRINOSI U EKOSISTEMU SSE

TIP INSTITUCIJE/ORGANIZACIJE:	AKTERI:	PRIMER:
<p>Vladine/javne institucije</p>	<p>Ministarstvo za ekološku i inkluzivnu tranziciju; Lokalni sistem podrške (DLA); Institucija Francuska strategija (France Stratégie); Visoki savet socijalne i solidarne ekonomije; Regionalna francuska komora socijalne i solidarne ekonomije (CREES); Nacionalni savet regionalnih komora socijalne ekonomije (i regionalnih organizacija) i dr.</p> <p>Ove institucije osmišljavaju i sprovode politiku, kreiraju instrumente podrške i mere za preduzeća SSE i infrastrukturu na nacionalnom ili intranacionalnom nivou.</p>	<p><u>Institucija Francuska strategija</u> predstavlja autonomnu instituciju pod upravom premijera, koja je i inače nadležna za sprovođenje analiza i izradu preporuka za javno delovanje. U ovoj oblasti, bavi se konsultacijama sa javnošću u vezi sa društvenim i ekonomskim pitanjima, te realizuje analize javnih politika u oblasti SSE i daje preporuke za unapređenje normativnog okvira. Drugi primer je <u>Regionalna francuska komora SSE</u> koja predstavlja referentni glas aktera SSE (CREES), zastupajući i zagovarajući njihove interese u javnim politikama, ujedno okupljajući različite oblike SSE – regionalne komore SSE, mreže, kolektive i grupacije na nacionalnom nivou koje bi i finansirale njihove aktivnosti.</p>
<p>Akteri podrške u oblasti promocije i afirmacije SSE</p>	<p>Regionalne direkcije za privredu, zapošljavanje, rad i solidarnost (DREETS); Regionalna francuska komora socijalne i solidarne ekonomije (CREES).</p> <p>Ovi akteri, bilo da su državni ili privatni, promovišu, sertifikuju i dodeljuju oznake socijalnog poslovanja u cilju afirmacije i isticanja ove prakse u privredi i društvu.</p>	<p>CREES prikuplja, ažurira i objavljuje listu preduzeća socijalne ekonomije prema Zakonu o SSE (2014), <u>DREETS</u> vrši sertifikaciju SSE inicijativa kroz ESUS oznake za one inicijative u privredi koje posluju kao inicijative SSE.</p>
<p>Akteri podrške u oblasti edukacije o SSE</p>	<p>Lab socijalne i solidarne ekonomije (ESS); Portal za razvoj socijalne i solidarne ekonomije – AVISE; Pokret „Associatif“ (koji uključuje preko 600.000 udruženja); Mreža teritorija za ekonomiju solidarnosti (Réseau des territoires pour l'économie solidaire (RTES)); Pokret za ekonomiju solidarnosti (MES) i regionalni članovi.</p> <p>Ovi akteri predstavljaju institucije, inicijative civilnog društva, istraživačke centre ili druga SSE preduzeća koja promovišu obrazovanje i obuku o socijalnom preduzetništvu.</p>	<p><u>Lab socijalne i solidarne ekonomije (ESS)</u> je tink-tenk istraživački centar koji godinama gradi strukturisano znanje o socijalnoj i solidarnoj ekonomiji u Francuskoj, zasnovano na mapiranju konkretnih, inovativnih i inspirativnih inicijativa iz različitih lokalnih zajednica. ESS na temelju iskustva i u saradnji sa lokalnim akterima prepoznaje lokalne probleme i daje smernice za razvoj inicijativa SSE koje mogu doprineti njihovom rešavanju. <u>AVISE</u> je uključen u svaku fazu životnog ciklusa odabranih preduzeća SSE – od inicijalnog stvaranja do maksimizacije društvenog uticaja, tako što proizvodi alate, upravlja grupama lokalnih aktera i uspostavlja specifične šeme podrške – najčešće edukativne.</p>

GLAVNI AKTERI I KLJUČNI DOPRINOSI U EKOSISTEMU SSE

TIP INSTITUCIJE/ORGANIZACIJE:	AKTERI:	PRIMER:
<p>Akteri podrške u oblasti istraživanja i razvoja SSE prakse</p>	<p>Nacionalni institut za statistiku i studije ekonomije (INSEE); Istraživanje i solidarnost (statistička merenja); CHORUM (za istraživanja o kvalitetu poslovanja); INJEP (za udruženja, mlade i sport); Francuski centar za fondove i fondacije; Pokret „Associatif“</p> <p>Organizacije koje imaju kapacitet da deluju kao opservatorije i da prate razvoj i procenjuju potrebe i mogućnosti preduzeća SSE.</p>	
<p>Akteri podrške u oblasti pružanja podrške u iniciranju SSE</p>	<p>Inkubatori; Menadžment prodavnice (Boutiques de gestion) Platforme za razvoj lokalnih inicijativa; Mreža inicijativa „Alter'Incub“ i „Fabriques a initiative“; Poslovne i radne zadruge; ADIE, Cigales (koji su takođe pružaoci finansijske podrške); Ashoka Francuska. Ovi akteri pružaju podršku za pokretanje poslovanja, uključujući i korišćenje i rentiranje objekata (kao npr. inkubatori).</p>	<p><u>Ashoka Francuska</u> je podružnica globalne nevladine organizacije Ashoka koja predstavlja mrežu aktera (OCD, socijalnih preduzeća, inicijativa SSE i dr.) koja pruža podršku u fazi inicijacije inicijativa SSE koje su zasnovane na socijalnim inovacijama i ulaže u njihov razvoj kroz izradnju kapaciteta, ali neretko i kroz finansije. Dodatno, Ashoka Francuska povezuje aktere iz različitih sredina: civilno društvo, javni i privatni sektor u cilju posticanja na saradnju u razvoju novih modela SSE inicijativa u korist opšteg interesa.</p>
<p>Akteri podrške u oblasti razvoja poslovanja za SSE inicijative</p>	<p>Lokalni sistem podrške (Dispositif Local d'accompagnement); DLA (France Active); Initiative France (poslednja dva su u procesu spajanja).</p>	

GLAVNI AKTERI I KLJUČNI DOPRINOSI U EKOSISTEMU SSE

TIP INSTITUCIJE/ORGANIZACIJE:	AKTERI:	PRIMER:
<p>Akteri i inicijative u oblasti umrežavanja i edukacije sektora SSE (inter i intrasektorski); Platforme za učenje i razmenu iskustava SSE preduzeća, istraživačkih i akademskih aktera.</p>	<p>Portal za razvoj socijalne i solidarne ekonomije – AVISE; Pokret socijalnih preduzetnika (MOUVES) ; Federacija preduzeća za integraciju (FEI); Opšta konfederacija socijalnih zadruga i zadruga od kolektivnog interesa (SCIC); Regionalna francuska komora SSE (CRESS); Unija poslodavaca SSE (UDES); Udruženje za razvoj podataka o socijalnoj ekonomiji (ADDES); Udruženje za socijalnu ekonomiju (AES); EMES mreža Francuska; Međuniverzitetska mreža (RIUESS); Institut „Polanyi“ Francuska; Institut „Godin“.</p> <p>Ovi akteri pružaju podršku inicijativama SSE kroz umrežavanje i edukaciju unutar samog SSE sektora, razvojem platformi za učenje i razmenu iskustava SSE preduzeća, istraživačkih i akademskih organizacija.</p>	<p><u>Pokret socijalnih preduzetika (MOUVES)</u> zastupa socijalna preduzeća u razvoju javnih politika u oblasti SSE i poboljšanja uslova rada, ali takođe podiže svest o preduzetničkim inicijativama, podstiče mlade i žene da se upuste u socijalno preduzetništvo, te obezbeđuju na portalu i kroz različite programe za razmenu iskustava socijalnih preduzeća u različitim segmentima poslovanja i delovanja. <u>Udruženje za socijalnu ekonomiju (AES)</u> promovise sprovođenje i razvoj istraživačkog delovanja u oblasti socijalne ekonomije, uz posebno podsticanje interesovanja mladih istraživača za prakse SSE, te promociju znanja u ovoj oblasti. Udruženje za razvoj podataka o socijalnoj ekonomiji (ADDES) podstiče promociju i prepoznavanje prakse SSE kroz prikupljanje podataka o inicijativama SSE, organizovanje simpozijuma na različite teme u oblasti SSE i nagrađivanje mladih istraživača koji se bave ovom temom.</p>
<p>Finansijske institucije i investitori</p>	<p>Lab socijalne i solidarne ekonomije (ESS); Portal za razvoj socijalne i solidarne ekonomije – AVISE; Pokret „Associatif“ (koji uključuje preko 600.000 udruženja); Mreža teritorija za ekonomiju solidarnosti (Réseau des territoires pour l'économie solidaire (RTES)); Pokret za ekonomiju solidarnosti (MES) i regionalni članovi.</p> <p>Ovi akteri predstavljaju institucije, inicijative civilnog društva, istraživačke centre ili druga SSE preduzeća koja promovišu obrazovanje i obuku o socijalnom preduzetništvu.</p>	<p>Javna finansijska institucija „<u>Caisse des Depots et Consignations</u>“ i podružnice predstavljaju veliku javnu finansijsku instituciju pozicioniranu između javnog i konkurentnog privatnog sektora, koja deluje u cilju promocije inicijativa koje služe javnom interesu i promociji društveno-ekonomskog razvoja Francuske. Ova institucija pruža direktnu finansijsku podršku inicijativama SSE u formi bespovratnih sredstava i kredita.</p>

Savezna republika Nemačka

ANALIZA STANJA EKOSISTEMA SSE

Poreklo inicijativa SSE u Nemačkoj vodi od dobrovoljnih udruženja vođenim od strane zajednica koje su radile u zdravstvenim i socijalnim uslugama, oblasti obrazovanja i stanovanja, dok su zadruge bile uglavnom aktivne u poljoprivredi, kreditiranju i maloprodaji, ali i delovale u humanističkim oblastima, uključujući umetnost i kulturu.

U Nemačkoj, kao i u većini zemalja kontinentalne Evrope, a u političkom sistemu socijalne demokratije, postoji jaka ideja da privreda treba

da služi višim ciljevima. Neprofitne organizacije koje pružaju socijalne usluge postoje od srednjeg veka u Nemačkoj. Mnoge od njih su delovale na preduzetnički način (npr. klasteri). Obezbeđivanje blagostanja građana prvo je postalo političko pitanje kao posledica industrijalizacije, urbanizacije i agrarnih reformi. Nekonvencionalne ekonomske aktivnosti, kao i sklonost ka samopomoći su se smanjile sa „nemačkim ekonomskim čudom“ s kraja 20. veka i evolucijom države blagostanja. Ipak, još uvek postoji mnogo ekonomskih aktera vođenih društvenom

misijom, zajedno sa jakim kohortom društvenih ustanova kojima upravlja crkva. Pomenute organizacije potpadaju pod okrilje trećeg sektora, s tim da u Nemačkoj pojam trećeg sektora jednak pojmu za socijalnu ekonomiju, jer uključuje i organizacije bez preduzetničkih aktivnosti.

Nemačka socijalna preduzeća imaju jake korene u nekoliko tradicija: od asocijativnog i filantropskog delovanja, do kooperativnih, uzajamnih i drugih motiva grupe za samopomoć ili radne integracije, komunitarnih i poslovnih tradicija. Umesto da ih posmatraju kao jednu društvenu ekonomiju, oni se samoidentifikuju prema svojim specifičnim korenima i nastavili su da to čine sa razvojem demokratske države blagostanja posle Drugog svetskog rata. Kao pomoćni agenti za pružanje socijalnih usluga na lokalnom nivou, oni dobijaju prednost u odnosu na javne snabdevače, dobijaju samoupravu i često im se daje status relevantan za smanjeni iznos poreza po osnovu delovanja „za opšte dobro“. Jedan deo socijalne ekonomije koji zaslužuje pominjanje formirali su socijalni biznisi kojima upravljaju sindikati (Gemeinwirtschaft). Ipak, skandali i bankroti tokom sedamdesetih godina ugrozili su opstanak ovih inicijativa SSE.

Precizno razgraničenje pojma „socijalno preduzeće“ nije jednostavno u Nemačkoj s obzirom

na snažno prisustvo i tradiciju značajnog društvenog sektora. Sektor obuhvata spektar organizacija koje pružaju socijalne usluge umesto javnih organa i državnih preduzeća, ili se bave komercijalnim aktivnostima sa društvenom misijom. U zavisnosti od definisanog pristupa, deo ovih tradicionalnih organizacija – zadruga, velika masa socijalnih organizacija, komercijalno aktivnih fondacija i udruženja i grupa za samopomoć koje usvajaju preduzetnički pristup u svom radu i ne zasnivaju u potpunosti svoje poslovanje na državno regulisanim taksama i olakšicama – mogu biti označeni kao „socijalna preduzeća“. Od kasnih devedesetih pojavio se „sektor socijalnih preduzeća novog stila“, koji se sastoji od socijalnih preduzeća koja donose inovativna rešenja za nove društvene probleme, kojima se formalni sektor blagostanja nije bavio. Oni se kreću od zadružnih do profitnih preduzeća i ne postoji posebna pravna forma za socijalna preduzeća. Prema zakonu o javnoj dobrobiti, svaka organizacija može zatražiti status javnog dobra za svoje aktivnosti u društvenom sektoru sa posledničnim poreskim olakšicama.

S obzirom da postoji tenzija kao i saradnja između tradicionalnih i novih grupa organizacija, sektor socijalne ekonomije nije zastupljen jedinstvenim glasom. Javna tela ili tradicionalne socijalne organizacije će generalno imati širi

skup organizacija na umu kada govore o „socijalnim preduzećima“ (ili „Sozialunternehmen“) od zainteresovanih strana iz novijeg ekosistema oko preduzeća „novog stila“, koja teže da slede englesko-španski pristup socijalnom preduzetništvu. Nemačkoj ne postoji poseban zakon o socijalnom preduzetništvu, čak ni formalna definicija, a do sada nije bilo planova za uvođenje zakona. Zbog tradicije i njenog izuzetnog značaja, veliki deo političkog diskursa i pravnog okvira relevantnog za sektor SSE tiče se tradicionalnog socijalnog sektora: pružanja socijalnih usluga kako je sadržano u nemačkom socijalnom kodeksu, drugih socijalnih usluga i različitih oblika građanskog aktivizma, kojim dominira snažna osnova fondacija i udruženja.

GLAVNI AKTERI I KLJUČNI DOPRINOSI U EKOSISTEMU SSE

TIP INSTITUCIJE/ORGANIZACIJE:	AKTERI:	PRIMER:
Vladine/javne institucije	<p>Savezno ministarstvo za porodična pitanja (BMFSFJ – Bundesministerium für Familie, Senioren, Frauen und Jugend); Ministarstva za porodična i društvena pitanja na lokalnom nivou;</p> <p>Savezno ministarstvo za ekonomiju i klimu (BMWK); u manjoj meri – Savezno ministarstvo za digitalni promet i transport (BMDV); u manjoj meri – Savezno ministarstvo za životnu sredinu, zaštitu prirode, nuklearnu sigurnost i zaštitu potrošača (BMUV);</p> <p>Ministarstva na nivou saveznih državnih jedinica;</p> <p>Lokalna uprava (vrši javne nabavke i ugovaranje usluga);</p> <p>Fondovi socijalnog osiguranja.</p>	<p>Javne institucije koje osmišljavaju ili sprovode zakonske, fiskalne i regulatorne okvire;</p> <p>Javne institucije koje kreiraju i sprovode zakone o javnim nabavkama.</p>
Akteri podrške u oblasti promocije i afirmacije SSE	<p>Nemačka centralna kancelarija za socijalna pitanja (Deutsche Zentralinstitute für soziale Fragen – DZI);</p> <p>Nemački savet za donacije (Deutscher Spendenrat e.V.);</p> <p>Organizacija „Social Reporting Standard – SRS“;</p> <p>Social Reporting Standard; PHINEO Germany i dr.</p> <p>Organizacije koje promovišu, sertifikuju i dodeljuju žigove ili poslovne nagrade, koriste sisteme izveštavanja o društvenom uticaju i druge mehanizme za podizanje svesti i afirmaciju društvene vrednosti proizvoda, usluga ili proizvodnih metoda socijalnih preduzeća.</p>	<p><u>PHINEO Germany</u> je organizacija civilnog društva usmerena na pružanje podrške neprofitnim organizacijama da ostvare društvene ciljeve, ali i socijalnim preduzećima da mere društveni uticaj i razvijaju poslovanje. PHINEO je tink-tenk, konsultatska organizacija koja posluje po principima socijalnog preduzetništva, te i sama zasniva delovanje na tržištu uz ulaganje dela profita u razvoj projekata SSE, uz njihovu promociju u zajednici.</p>
Akteri podrške u oblasti edukacije – SSE	<p>Centar za upravljanje neprofitnim organizacijama (NPM – Univerzitet u Minsteru); Centar za socijalno investiranje i Institut za društvene nauke (CSI i DVI – Univerzitet u Hajdelbergu); Akademija za socijalno preduzetništvo (saradnja na nivou visokog obrazovanja u Minhenu); Univerziteti u Lineburgu i Fridrihshafenu;</p> <p>Tehnički univerzitet u Minhenu, Evangelistički univerzitet u Frajburgu; Evropska poslovna škola – Katedra za socijalno poslovanje.</p>	

GLAVNI AKTERI I KLJUČNI DOPRINOSI U EKOSISTEMU SSE

TIP INSTITUCIJE/ORGANIZACIJE:	AKTERI:	PRIMER:
<p>Akteri podrške u oblasti pružanja podrške u iniciranju SSE;</p> <p>Akteri podrške u oblasti razvoja poslovanja za SSE inicijative.</p>	<p>Nemačka zadruga i Raifaizen konfederacija (DGRV); Savezna radna grupa za blagostanje (Bundesarbeitsgemeinschaft der Freien Wohlfahrtspflege – BAGFW); Nefitna organizacija podrške „Civilno društvo u brojkama – ZiviZ“ (ZIVILGESELLSCHAFT IN ZAHLEN); KfW Banka</p>	<p><u>Nemačka zadruga i Raifaizen konfederacija (DGRV)</u> je nacionalna krovna organizacija i revizorska konfederacija najvišeg nivoa zadružnog sektora u Nemačkoj, koja je usmerena na razvoj kooperativnih struktura i institucija, uz istraživanja, transfer znanja i konsultantske usluge. <u>KfW Banka</u> je svetska banka posvećena poboljšanju ekonomskih, društvenih i ekoloških uslova života širom sveta, u ime Savezne Republike Nemačke i saveznih država. KfW funkcioniše po principima socijalne banke, vrši socijalno i ekološko investiranje i u različitim oblicima finansijski podržava inicijative SSE uz praćenje razvoja i podršku poslovanju.</p>
<p>Inkubatori (nepotpuna lista)</p>	<p>Consult (sa kancelarijama) u Berlinu, Hamburgu, Frankfurtu i Lajpcigu, kao i drugim većim gradovima/regionima; Društveni Lab „Köln“; HUB u Minhenu, Berlinu i Drezdenu; Socijalno preduzetništvo Baden-Virtemberg (SocEnt BW); Inkubator „Colabor“; FabMove (Minster)</p> <p>Inkubatori koji podržavaju razvoj inicijativa SSE i umrežavanje u cilju zajedničkog razvoja SSE sektora i povezivanju sa akterima iz ostatka poslovne zajednice.</p>	
<p>Akteri i inicijative u oblasti umrežavanja i edukacije sektora SSE (inter i intrasektorski)</p>	<p>Socijalno preduzeće – SEND e.V.; socijalno preduzeće IQ Consult; Talents4Good; Organizacije socijalne zaštite (Welfare federations- Wohlfahrtsorganisationen); Ashoka Germany.</p> <p>Organizatori mreža društvenih preduzeća, udruženja i asocijacija koje se bave zagovaranjem, razmenom znanja i iniciranjem zajedničkih akcija. Organizatori/ menadžeri poslovnih odnosa između socijalnih preduzeća i mejnstrim preduzeća (nepotpuna lista).</p>	<p><u>Organizacije socijalne zaštite u Nemačkoj (Wohlfahrtsorganisationen)</u> pružaju podršku razvoju socijalnog preduzetništva i drugih SSE inicijativa, a u cilju podrške ugroženih grupa (dece i mladih, migranata, starijih građana, osoba sa invaliditetom), ali i pozitivnog uticanja na smanjenje siromaštva, razvoj zdravstvenih programa i programa savetovanja i inkluzije. Specifičnost ovog tipa organizacija u Nemačkoj je prisustvo na tržištu i delovanje prema poslovnim modelima u cilju postizanja efikasnosti, konkurentnosti i inovativnosti u rešavanju društvenih problema.</p>

GLAVNI AKTERI I KLJUČNI DOPRINOSI U EKOSISTEMU SSE

TIP INSTITUCIJE/ORGANIZACIJE:	AKTERI:	PRIMER:
<p>Akteri podrške u oblasti promocije i afirmacije SSE;</p> <p>Akteri podrške u oblasti edukacije – SSE.</p>	<p>Organizacija „Angažovani u Nemačkoj“ (engagiert-in-deutschland.de); Organizacije socijalne zaštite u Nemačkoj (Wohlfahrtsorganisationen); Ashoka Germany; Vision summit; Magazin „Enorm“</p> <p>Ove organizacije predstavljaju i/ili razvijaju platforme za učenje o praksama SSE i promociju SSE, kao i razmenu iskustva i znanja iz ove oblasti.</p>	<p>Organizacija „Angažovani u Nemačkoj“ (engagiert-in-deutschland.de) predstavlja najveću platformu za pretragu mogućnosti volontiranja u trećem sektoru (ka socijalnim preduzećima) koja integriše i blog u cilju informisanja šire javnosti o volonterizmu, društvenom uticaju, dobrim praksama društvenih promena i dr. <u>Magazin „Enorm“</u> funkcioniše prema sličnom principu, s tim da promoviše prakse SEE u oblasti prava na rad i ekologije, uz realizaciju potkasta na odabrane teme od društvenog značaja.</p>
<p>Ključni finansijeri</p>	<p>Crowdfunding platforme: engagiert-in-deutschland.de; betterplace.org/de; startnext.com; steadyhq.com/de</p> <p>Mikrodonatori: “Deutschland rundet auf”</p> <p>Socijalne banke: Banka socijalne ekonomije (Bank für Sozialwirtschaft); Triodos Bank; Ethikbank; Umweltbank; Liga Bank; KD Bank; Steyler Bank; Bank für Orden und Mission; Pax-Bank; Bank für Kirche und Caritas.</p> <p>Socijalni investitori i posrednici: BonVenture; ANANDA impact fund (pređašnji “Social Venture Fund”); Tengelmann Ventures; Financing Agency Social Entrepreneurship (FASE)</p> <p>Fondacije (uglavnom davanje grantova): Bertelsmann Stiftung; BMW Eberhardt von Kuehnheim Stiftung; BMW Stiftung Herbert Quandt; Robert Bosch Stiftung; Mercator Stiftung; Siemens Stiftung; Unicredit Stiftung; Vodafone Stiftung.</p> <p>Finansijski posrednici, pružaoci finansijske podrške i podrške u razvoju poslovanja (investitori ili fondovi za društveni uticaj, filantropski investitori ili fondovi, platforme za crowdfunding, itd.) za socijalna preduzeća.</p> <p>Ove organizacije načešće pružaju i podršku za unapređenje investicija socijalnih preduzeća.</p>	<p><u>BonVenture</u> je prvi socijalni investitor u regionu nemačkog govornog područja koji vođen Agendom 2030, ulaže u kompanije koje svojim radom stvaru dodatnu vrednost (SSE inicijative – socijalna preduzeća), kroz ulaganje u projekte rizičnog kapitala, ali sa velikim društvenim uticajem. BonVenture finansira ovaj tip preduzeća kroz investicije sa najmanjom vrednošću od 500.000 evra, ali pruža podršku i u razvoju poslovanja, znanja o upravljanju i održivosti. Sa druge strane, Nemačka ima razvijen deo finansijskog sistema i tržišta koji se odnosi na specijalizovane banke (kao tradicionalne aktere) koje ulažu u razvoju sektora SSE, kao što je <u>Banka socijalne ekonomije (Bank für Sozialwirtschaft)</u>.</p>

Kraljevina Švedska

ANALIZA STANJA EKOSISTEMA SSE

Poreklo SSE inicijative vode od iskustva solidarnosti, zajedničkih i kooperativnih organizacija, udruženja i fondacija, koja su tekla paralelno sa razvojem društvenih pokreta u 19. veku, među kojima su se isticale Fondacije za podršku najsiromašnijim pojedincima. Švedska ima dugu tradiciju društvenog angažovanja i ukorenjeno stanovište da je važna uloga države i javnog sektora za sprovođenje sistema socijalne zaštite. Tokom osamdesetih, niz reformi je započeo transformaciju države blagostanja koju je pogađala kriza. Finansijski i transportni

sektori su se suočili sa deregulacijom, a 1992. je usledila reforma školstva. Ovo je otvorilo vrata za pojavu privatnih alternativa. Tokom prve decenije 21. veka, usluge u zdravstvenoj zaštiti, brizi o deci i starima, koje je ranije pružao javni sektor, u kratkom vremenskom periodu postale su predmet konkurencije kroz nabavke i/ili modele izbora klijenata. Ovo nije rezultat deregulacije, već reregulacije pod uticajem takozvanog novog javnog upravljanja. Konvencionalno i neprofitno preduzetništvo je ovim pozvano u arenu (socijalne) zaštite. Obnovljeno

interesovanje je izazvalo ove vrste poduhvata, iako oni imaju tendenciju da ostanu donekle oskudni zbog nedostatka korespondencije između konceptualnog razumevanja/definicije, pravnih struktura i adekvatnih statističkih merenja.

Koncepti kao što su socijalna preduzeća i socijalno preduzetništvo uvedeni su i popularizovani tokom prve decenije novog veka, zajedno sa socijalnim inovacijama. U početku su neki izjednačavali socijalna preduzeća sa zadružnom tradicijom i fokusom na integraciju u rad, dok su socijalno preduzetništvo izjednačavali sa više poslovnih tradicija. Ove tendencije su se vremenom zamaglile, a u poslednje vreme se čini relevantnijim pozivati se na različite verzije koncepata zasnovanih na različitim sferama društva; neki dobijaju veći uticaj od poslovne logike, dok drugi više deluju po principima saradnje ili neprofitnoj logici.

U Švedskoj, kao i u UK, sistem socijalne zaštite karakterisalo je obimno javno snabdevanje socijalnim uslugama, koje se sve više ugovaralo sa privatnim pružaocima usluga. Glavni pokretači razvoja sektora socijalnih preduzeća ogledali su se u privatizaciji socijalnih usluga i dinamici odozdo prema gore.

GLAVNI AKTERI I KLJUČNI DOPRINOSI U EKOSISTEMU SSE

TIP INSTITUCIJE/ORGANIZACIJE:	AKTERI:	PRIMER:
<p>Vladine/javne institucije</p>	<p>Vlada, preciznije Ministarstvo za zapošljavanje (Arbetsmarknadsministeriet), Ministarstvo za preduzetništvo i inovacije (Närings- och innovationsdepartementet); Ministarstvo finansija (Finansdepartementet) i Ministarstvo zdravlja i društvenih pitanja (Hälsa- och socialdepartementet), u poslednje vreme i Ministarstvo pravde (Justitieministeriet); Nacionalne agencije: za ekonomski i regionalni razvoj (Tillväxtverket), za rad (Arbetsförmedlingen), za socijalno osiguranje (Försäkringskassan), za inovacije; Pokrajinske i lokalne vlasti.</p> <p>Ovi akteri bave se kreiranjem politika i instrumenata javnih politika koji su u funkciji razvoja okruženja za poslovanje socijalnih preduzeća i drugih formi SSE.</p>	
<p>Akteri podrške u oblasti pružanja podrške u iniciranju SSE;</p> <p>Akteri podrške u oblasti razvoja poslovanja za SSE inicijative.</p>	<p>Agencija Coompanion „Kooperativ Utveckling“ (fokus na zadrugama); agencija ALMI business partner (fokus na razvoju poslovanja socijalnih preduzeća); Swedish Jobs & Society Foundation – NyföretagarCentrum (fokus na start up razvoju).</p> <p>Ovi akteri bave se pružanje podrške u započinjanju i razvoju poslovanja, kroz edukacije, obuke, treninge, razmenu iskustva i slično. Neretko, ovi akteri vrše finansijska ulaganja u formi mikrofinansiranja (minigrantovi, finansijske nagrade, itd.).</p>	<p>Agencija <u>Coompanion „Kooperativ Utveckling“</u> pomaže razvoj socijalnih zadruga kroz pomoć u osnivanju, podršku u kapitalu i/ili posredovanju u prikupljanju sredstava, podizanju kapaciteta i znanja o socijalnom zadrugarstvu, ali i pružanju usluge pretrage potencijalnih partnera i/ili članova za osnivanje socijalne zadruge. <u>Agencija ALMI</u> nudi sličan sadržaj socijalnim preduzećima, uz mogućnost i izdavanja kredita.</p>
<p>Finansijski posrednici i investitori</p>	<p>Komercijalne i štedne zadruge; Kreditno-garantna udruženja; Banke na bazi članstva, kao što je Ekobanken; Švedski savet Evropskog socijalnog fonda; Švedski osiguravajući fond; Privatni investitori i donatori.</p> <p>Ovi akteri bave se primarno ulaganjem finansijskog kapitala u započinjanje ili razvoj socijalnih preduzeća i drugih formi SSE.</p>	<p>Pored ovih tradicionalnih investitora, među ovim akterima bi trebalo da se nađu i Coompanion „Kooperativ Utveckling“ i „ALMI“, jer pružaju i mogućnosti mikrofinansiranja za socijalna preduzeća i socijalne zadruge. Ipak, u ovom segmentu se izdvajaju tradicionalni finansijski.</p>

GLAVNI AKTERI I KLJUČNI DOPRINOSI U EKOSISTEMU SSE

TIP INSTITUCIJE/ORGANIZACIJE:	AKTERI:	PRIMER:
<p>Akteri koji se bave zagovaranjem</p>	<p>Mreža organizacija „Skoopii“ (mreža za socijalne zadruge i preduzeća za profesionalnu rehabilitaciju i zapošljavanje); organizacija „Famna“; Forumi poput Nacionalnog foruma volonterskih organizacija (krovna organizacija za OCD aktivna u oblasti socijalnih usluga i socijalne politike) i Foruma za socijalno preduzetništvo „SeForum“ (za promociju i osnaživanje socijalnih preduzetnika); mreža OCD „Ideell Arena“ (mreža za iniciranje i razvoj visokokvalitetnih programa za jačanje liderstva u neprofitnom sektoru).</p> <p>Ovi akteri bave se zagovaranjem za promene ili usvajanje novih politika za podsticanje razvoja sektora SSE, na temelju konsultacija sa inicijativama SSE i poznavanjem okolnosti i potreba.</p>	<p>Mreža organizacija „Skoopii“ deluje kao organizacija za stupanje interesa socijalnih preduzeća koja se bave radnom integracijom. Na ovaj način, Skoopi se indirektno bavi primarnom ciljnom grupom u svom delovanju – ljudi iz osetljivih i marginalizovanih grupa, koji pripadaju kategoriji teže zapošljivih na tržištu rada. „SeForum“ deluje kao neprofitna organizacija koja se zalaže za razvoj socijalnog poslovanja, u cilju rešavanja lokalnih i globalnih izazova. U okviru svog rada „SeForum“ zagovara za inovativne politike u oblasti socijalnog preduzetništva, povezuje i osnažuje socijalne preduzetnike, istovremeno zastupajući njihove interese.</p>
<p>Akteri podrške u oblasti edukacije - SSE;</p> <p>Akteri podrške u oblasti istraživanja i razvoja SSE prakse.</p>	<p>Srednja škola za obrazovanje odraslih „Folkbildningen“; Univerziteti i akademske institucije;</p> <p>Ovi akteri pružaju podršku u obrazovanju o praksama SEE, čime promovišu SEE sektor, ali i izgrađuju kapacitete u zajednici za pružanje podrške razvoju SEE. Edukacije o SEE se u Švedskoj najviše realizuju u okviru formalnog sistema obrazovanja.</p>	<p>Srednja škola za obrazovanje odraslih „Folkbildningen“ realizuje potpuno besplatno školske akreditovne programe za odrasle, uz finansiranje od strane države, ali pomaže pri prekvalifikaciji i čini obrazovanje dostupno svima. Posebni studijski programi odnose se na društvene izazove i probleme na nacionalnom i globalnom nivou, dok se kao rešenja vide inicijative SSE. Dodatno, postoje grantovi koje škola daje svojim učenicima/cama, u okviru kojih su i grantovi za pokretanje inicijativa SSE.</p>



Velika Britanija

ANALIZA STANJA EKOSISTEMA SSE

Preteče SSE inicijativa u Velikoj Britaniji predstavljaju filantropski fondovi i fondacije, kao i jak volonterski sektor. Pojam socijalna ekonomija u UK nije naročito zastupljen, već se poistovećuje sa terminima trećeg sektora i u manjoj meri civilnog društva. Dok je pojam socijalnog preduzeća tek poslednjih godina počeo da ulazi u uobičajeni govor, ideja kombinovanja poslovanja sa društvenim uticajem i aktivnostima za opšte dobro može se pratiti mnogo ranije u istoriji. Oblici saradnje u ranim zajednicama mogu se posmatrati kao prefigurativni izrazi aktivnosti

društvenog preduzeća, a detaljniji istorijski dokazi o tome da je filantropija preuzimala oblike društvenog preduzeća mogu se pratiti do 17. veka u Engleskoj. Rani zapisi o filantropskoj podršci za siromašne obuhvataju početke aktivnosti društvenih preduzeća „integracije na posao“ kako bi se pomoglo siromašnim da nađu posao i hranu. Pojava tradicije dobrotvornog pružanja zdravstvenih usluga i stanovanja takođe se može pratiti od ovog vremena i ima paralele sa modernom koncepcijom socijalnog preduzeća. Međutim, mnoge od ovih ranih inicijativa bile

su izrazito paternalističke prirode i nedostajao im je element odgovornosti prema korisnicima usluga i drugim zainteresovanim stranama povezanim sa savremenim definicijama socijalnog preduzeća. Pojavu tradicije zadruga mnogi vide kao početak društvenog preduzeća kao prepoznatljivog pokreta u Velikoj Britaniji. Proslavljena potrošačka zadruga Ročdejl četrdesetih godina 19. veka je bila pionir ideje o preduzeću koje podržava najsiromašnije i koje je u vlasništvu svojih kupaca. Ovo je postavljeno kao odgovor na veoma eksploativne uslove u zajednicama i potrebu za pristupom pristupačnoj, kvalitetnoj hrani.

Značajno ulaganje u infrastrukturu za podršku socijalnim preduzećima tokom prve decenije 21. veka stagniralo je i opadalo nakon finansijske krize 2008. i recesije koja je usledila, a koaliciona vlada predvođena konzervativcima iz 2010. pokrenula je program velikih rezova javne potrošnje kako bi se „izbalansirale knjige“ u skladu sa neoliberalnom (prekejnzijanskom) ekonomskom filozofijom. Nova vlada pod Dejvidom Kameronom predstavila je svoju viziju „Velikog društva“, u okviru koje su pojedinci i zajednice ohrabreni da preuzmu veću odgovornost za sopstvene potrebe blagostanja, i uz kontinuirano interesovanje, da koncept socijalnog preduzeća bude sastavni deo ovoga (Ka-

binet Office 2011). Kancelarija trećeg sektora je preimenovana u Kancelariju za civilno društvo, čija politika je bila fokusirana na: (i) Olakšavanje vođenja dobrotvornih, socijalnih preduzeća ili dobrovoljnih organizacija, (ii) Dobijanje više resursa u sektor: jačanje njegove nezavisnosti i otpornost, i (iii) Olakšavanje sektorskim organizacijama da rade sa državom.

Kao i Švedsku, UK je karakterisao sistem socijalne zaštite koji se ogledao u obimnom javnom snabdevanju socijalnim uslugama, za koje su se vremenom sve više angažovali privatni pružaoci socijalnih usluga. Glavni pokretač razvoja sektora socijalnih preduzeća bio je proces privatizacije usluga socijalne zaštite.

GLAVNI AKTERI I KLJUČNI DOPRINOSI U EKOSISTEMU SSE

TIP INSTITUCIJE/ORGANIZACIJE:	AKTERI:	PRIMER:
<p>Vladine/javne institucije</p>	<p>Odeljenja centralne vlade (primarno): Odeljenje za poslovnu, energetska i industrijsku strategiju (BEIS), Odeljenje za digital, kulturu, medije i sport (DCMS) – Kancelarija za civilno društvo – deluje i u drugim vladinim departmanima; Decentralizovane administracije – Škotska, Vels, Severna Irska; Regionalna i lokalna uprava; Sektor za sistem javnih nabavki – Komercijalna služba (CCS) – predvodi razvoj i implementaciju politika javne nabavke.</p> <p>Ovi akteri zaduženi su za razvoj politika i instrumenata politika za podsticanje razvoja ekosistema SSE.</p>	<p>Velika Britanija ima razvijenu praksu inovativnih politika za podsticanje socijalnog preduzetništva – podsticanje razvoja alternativnih i raznovrsnih modela finansiranja inicijativa SE, društveno odgovorne javne nabavke (i socijalne javne nabavke – rezervisane javne nabavke za SE) i sl.</p>
<p>Akteri podrške u oblasti promocije i afirmacije SSE</p>	<p>Socijalno preduzeće „Social Enterprise Mark CIC“; Social Enterprise UK.</p> <p>Ovi akteri vrše usluge sertifikacije i izdavanja žigova za proizvode i usluge socijalnih preduzeća, te preduzeća koja posluju po principima socijalnog preduzetništva. Ovakav vid usluge doprinosi promociji i afirmaciji prakse socijalnog preduzetništva, na način da se potrošačko društvo motiviše za kupovinu proizvoda i usluga socijalnih preduzeća, u cilju davanja doprinosa rešavanju društvenih izazova i podsticanju socijalnih inovacija.</p>	<p>Socijalno preduzeće „<u>Social Enterprise Mark CIC</u>“ predstavlja globalno telo poreklom iz Velike Britanije koje nudi razvijen sistem standardne akreditacije socijalnih preduzeća, kroz nezavisne procene prakse i principa poslovanja.</p>

GLAVNI AKTERI I KLJUČNI DOPRINOSI U EKOSISTEMU SSE

TIP INSTITUCIJE/ORGANIZACIJE:	AKTERI:	PRIMER:
<p>Finansijski posrednici i investitori</p>	<p>Veliki broj različitih finansijskih posrednika: Big Issue Invest, Big Lottery Fund, Big Society Capital, Bridges Fund Management, CAF Venturesome, CDFA, City Bridge Trust (City of London Corporation), ClearlySo, Esmee Fairburn Foundation, Key Fund, Social Finance UK, Social and Sustainable, Capital (SASC), SIB Group, UnLtd, Major banks (npr. RBS)</p> <p>Ovi akteri se bave pružanjem finansijske podrške za pokretanje i razvoj socijalnih preduzeća i drugih formi SSE inicijativa. Kroz socijalno investiranje, kreditiranje i bespovratna sredstva (državne banke ili finansijske nagrade u okviru programa), ali i zagovaranje za finansiranje prakse SEE, stvaraju se adekvatniji uslovi za razvoj i inovacija socijalnih preduzeća, ali i za postizanje održivosti i daljeg rasta sektora SSE.</p>	<p><u>Social Finance</u> je neprofitna organizacija koja u partnerstvu sa vladom, trećim –neprofitnim sektorom i finansijskim institucijama razvija programe finansiranja i podrške razvoju inicijativa SSE (najpre socijalnih preduzeća), iako se ne bavi direktno finansiranjem preduzeća, kao većina navedenih institucija. Social Finance je poreklom iz Velike Britanije, a deluje i globalno – naročito u EU zemljama.</p>
<p>Akteri podrške u oblasti pružanja podrške u iniciranju SSE;</p> <p>Akteri podrške u oblasti razvoja poslovanja za SSE inicijative.</p>	<p>Škola socijalnog preduzetništva <u>The School for Social Entrepreneurs, UnLtd</u>; <u>Community Action Network (CAN)</u>; <u>Co-operatives UK</u>; <u>Social Enterprise UK, UnLtd</u>; <u>Fondacija „Plunkett“</u>; <u>Community Action Network (CAN)</u>, <u>Co-operatives UK</u>, <u>Social Enterprise UK, UnLtd</u>, <u>The Plunkett Foundation</u>, <u>Just Enterprise (Škotska)</u> i dr.</p> <p>Ovi akteri se bave pružanjem podrške za pokretanje i razvoj poslovanja kroz edukacije, treninge, mentorstvo i druge alate i metodologije, ali i kroz izdavanje i ustupanje prostora (co-working i sl).</p>	<p>Škola socijalnog preduzetništva – „<u>The School for Social Entrepreneurs, UnLtd</u>“ se bavi edukacijom socijalnih preduzetnika, pomoći u razvoju ideja sa društvenim uticajem, programima sticanja veštine poslovanja i slično. Pored edukacije u formalnom smislu, učenici/ce dobijaju podršku u osnivanju socijalnih preduzeća. <u>Just Enterprise</u> je program osnovan i finansiran od strane škotske vlade, sa ciljem pružanja ciljane i prilagođene podrške u osnivanju i razvoju inicijativa SEE, na lokalnom nivou. Just Enterprise nudi širok asortiman podrške – od upravljanja, do prikupljanja finansijskih sredstava i potpuno je besplatno dostupan socijalnim preduzetnicima.</p>

GLAVNI AKTERI I KLJUČNI DOPRINOSI U EKOSISTEMU SSE

TIP INSTITUCIJE/ORGANIZACIJE:	AKTERI:	PRIMER:
<p>Akteri podrške u oblasti edukacije - SSE</p>	<p>Platforma „Inspire2Enterprise“ pri Univerzitetu u Nortemptonu; Dobrotvorni fond „Power to Change“ i dr.</p> <p>Ovi akteri bave se promocijom dobre prakse i razvojem platformi za edukaciju, umrežavanje i razmenu iskustva SSE praksi, inter i intrasektorski.</p>	<p>Platforma „Inspire2Enterprise“ pri Univerzitetu u Nortemptonu razvijena je sa ciljem obezbeđivanja za sve dostupnog znanja o socijalnom preduzetništvu u Velikoj Britaniji, ali i razmenu informacija među akademcima, istraživačima, socijalnim preduzetnicima, ekspertima u oblasti i slično. Dodatno, u okviru platforme postoji ekspertska grupa koja nudi besplatne konsultacije za socijalne preduzetnike u osnivanju i razvoju poslovanja.</p>
<p>Akteri i inicijative u oblasti umrežavanja i edukacije sektora SSE (inter i intrasektorski)</p>	<p>Organizacije: Social Enterprise UK, Social Enterprise Northern Ireland, Social Enterprise Scotland; Asocijacija kreditnih unija (Association of British Credit Unions Limited - ABCUL); Asocijacija direktora volonterskih organizacija (Association of Chief Executives of Voluntary Organisations - ACEVO); Mreže OCD: Community Action Network (CAN), Co-operative Centre, Co-ops UK, CIC Association, National Council for Voluntary Organisations (NCVO), Power to Change, Social Firms UK, Locality, UnLtd, Senscot, Wales Cooperative Centre i druge.</p> <p>Ovi akteri bave se zastupanjem interesa socijalnih preduzeća i drugih formi SSE, ali i pružanjem podrške potpornim organizacijama u razvoju kapaciteta za zastupanje SSE inicijativa u razvoju politika i u promociji u zajednici</p>	<p><u>Social Enterprise UK</u> zastupa interese socijalnih preduzeća, ali i pruža podršku manjim OCD ili OCD koje deluju na lokalnom nivou u zastupanju, istraživanju, kapacitiranju za podršku. Na isti način, funkcioniše i <u>Co-ops UK</u>, s tim da centralnu poziciju zauzimaju (socijalne) zadruge.</p>

GLAVNI AKTERI I KLJUČNI DOPRINOSI U EKOSISTEMU SSE

TIP INSTITUCIJE/ORGANIZACIJE:	AKTERI:	PRIMER:
<p>Akteri podrške u oblasti istraživanja i razvoja SSE prakse</p>	<p>Javni sektor: Odeljenje za poslovnu, energetska i industrijsku strategiju (Department for Business, Energy and Industrial Strategy – BEIS), Odeljenje za digital, kulturu, medije i sport (Department for Digital, Culture, Media & Sport – DCMS), Kancelarija za civilno društvo (Office for Civil Society) i dr.;</p> <p>Univerziteti: Univerzitet Aston, Univerzitet u Birmingemu (Treći sektor – Istraživački centar), Univerzitet u Kembridžu (Centar za društvene inovacije), Kaledonski univerzitet u Glazgovu (Centar za socijalno poslovanje i zdravlje), Middlesek Univerzitet (CEEDR), Univerzitet Oksford (Skoll centar za socijalno preduzetništvo), Univerzitet Plymouth i dr.;</p> <p>Civilno društvo i drugi: Co-Ops UK, Social Enterprise UK, Social Firms UK, Savet za ekonomska i socijalna istraživanja (The Economic and Social Research Council).</p> <p>Ovi akteri bave se istraživačkim radom u oblasti SSE u cilju prikupljanja podataka o praksama SSE radi praćenja razvoja, razvoja programa edukacija i obrazovanja i slično.</p>	<p>Pored tradicionalnih aktera, u civilnom društvu su razvijeni akteri koji se specijalizovano bave istraživanjem pojedinih aspekata razvoja socijalnog preduzetništva – finansiranje i finansijska održivost – Savet za ekonomska i socijalna istraživanja The Economic and Social Research Council. Savet je i osnivač programa „UK Research and Innovation“ specijalizovan za istraživanja u oblasti ekonomskih i socijalnih inovacija. Dodatno, Savet za ekonomska i socijalna istraživanja finansijski podržava istraživačke projekte u oblasti SSE.</p>

ULOGA JAVNOG SEKTORA U RAZVOJU EKOSISTEMA SSE U PREDSTAVLJENIM ZEMLJAMA

Javni sektor u zemljama koje su predstavljene igra značajnu ulogu, ali se te uloge razlikuju od zemlje do zemlje. Uloga, odnosno stepen i načini uključenosti javnog sektora u razvoj SSE zavise od opštijih, političkih (ideoloških) pretpostavki uloge javnog sektora u razvoju društva uopšte, dubini i širini razumevanja SSE, ali i uloge drugih sektora, posebno civilnog, u razvoju SSE.

U Francuskoj, na primer, postoji široko i inkluzivno razumevanje i prepoznavanje SSE. Važeći zakon (usvojen 2014. godine) pored udruženja, zadruga, društva od zajedničkog interesa i fondacija kao preduzeća SSE, pod okrilje SSE stavlja i tzv. solidarna preduzeća društvene korisnosti (ESUS), koja obuhvataju i komercijalna preduzeća koja poštuju principe SSE i ulažu u jačanje svoje društvene korisnosti. Prepoznavanje važnosti sektora je toliko da je, u jednom periodu tokom širokog i dugog procesa izrade zakona (u periodu od 2012. do 2015) , imenovano Ministarstvo za SSE, pridruženo Ministarstvu privrede i finansija. Za razliku od Francuske, nemačka Savezna vlada je relativno pasivna – još uvek nijedna definicija, nikakva

usklađena strategija ili bilo kakav opšti akcioni plan nisu konkretni u posvećenosti socijalnim preduzećima.

Kao i u Francuskoj, u Nemačkoj sistem socijalne zaštite karakterišu obimne javne i neprofitne strukture koje pokrivaju većinu potreba stanovništva, ali su glavni pokretači razvoja sistemi javne podrške, dizajnirani za podršku radnoj integraciji, kao i novi socijalni zahtevi građana.

Na neki način, Švedska se nalazi između ova dva modela – vlada je 2018. pokrenula nacionalnu strategiju za podršku socijalnim preduzećima – održivo društvo kroz socijalno preduzetništvo i društvene inovacije 2018–2020. Time je nadležnost, kao deo procesa decentralizacije, prenesen na podnacionalne vlasti da ih sprovedu i obezbede usklađivanje nacionalnih ciljeva sa regionalnim prioritetima, uključujući i socijalnu ekonomiju. Strategija uvodi široku definiciju socijalnih preduzeća, ali stavlja naglasak na socijalno preduzetništvo, a i politike koje ciljaju specifične društvene uticaje – kao što su politike zapošljavanja i radne integracije – imaju eksplicitniji fokus na socijalna preduzeća. Sličnost sa nemačkim modelom ogleda se i u tome što pored važne uloge države postoji slabo samoprepoznavanje sektora. U Velikoj

Britanije je pak samoprepoznavanje veliko, s obzirom na dugu tradiciju socijalnog preduzetništva i njegovo izvoriste u filantropskom delovanju (uključujući i volonterizam), a javni sektor igra važnu ulogu kao veliki naručilac socijalnih usluga.

3

Socijalna i solidarna ekonomija u Srbiji

3.1 ANALIZA RAZVIJENOSTI EKOSISTEMA SSE U SRBIJI - NOVIJA ISTORIJA I ULOGA JAVNOG SEKTORA¹

Najbrojniji akteri SSE u Srbiji su socijalna preduzeća. Iako ona nisu bila predmet ovog mapiranja, ona jesu i dugo će biti najdominantniji akteri. Svi dosadašnji pokušaji razvoja sektora u najmanju ruku su uključivala, a najčešće su se fokusirala isključivo na njih. Kroz istoriju razvoja čitavog sektora, donosioci odluka su socijalnom preduzetništvu najčešće pristupili populistički. Procesi iniciranja zakona o socijalnom preduzetništvu bili su isključivo smanjenje nezaposlenosti i svodenje socijalnih preduzeća

na instrument politike zapošljavanja, i to specifično slabo zapošljivih grupa. Zanemarivano je da socijalna preduzeća, posebno zbog svoje fleksibilnosti i potencijala za inovativnost, mogu da odgovore na veliki broj drugih društvenih problema, dok su drugi oblici organizovanja i praksi SSE, mada prisutni i sa dugom tradicijom (npr. zadrugarstvo), bili apsolutno van vidokruga javnog sektora, ali i većeg dela organizacija civilnog društva i donatorske zajednice koja je podržavala razvoj sektora.

¹ Veći deo ovog poglavlja preuzet je iz teksta *Analiza: Neophodne mere podrške razvoju sektora socijalne i solidarne ekonomije*, koje je KoRSE objavila u februaru 2021, dostupno na: <https://solidarnaekonomija.rs/neophodne-mere-podrske-razvoju-sektora-socijalne-i-solidarne-ekonomije/>

Socijalna preduzeća u Srbiji su se već više od decenije u razvijala bez konkretnog strateškog, pravnog i institucionalnog okvira. Tek ove godine, posle mnogo napora koji su uložila socijalna preduzeća, nevladine i druge organizacije koje ih podržavaju, Srbija je dobila moderan Zakon o socijalnom preduzetništvu (februar 2022), a ubrzo zatim je, prateći zakon, osnovan i multi-sektorski Savet za socijalno preduzetništvo, koji treba da prati implementaciju zakona i donosi mere za razvoj sektora.

Socijalna preduzeća u Srbiji postoje kao različite pravne forme – ona su de facto udruženja, preduzeća (u formi d. o. o., na primer), zadruge... ali su po svom načinu i principima delovanja – socijalna preduzeća.² U Srbiji, udruženja najčešće deluju kao socijalna preduzeća. Upravo je usvajanje Zakona o udruženjima (2009. godine) dalo do sada najveći podsticaj delovanju socijalnih preduzeća, zato što je udruženjima omogućilo da imaju privrednu delatnost.

Na taj način su neka udruženja počela da razvijaju svoje preduzetničke veštine, pokušavajući tako da uvećaju obuhvat korisnika svojih usluga, ali i da, izlaskom na tržište, uvećaju potencijal da postignu održivost organizacija. Takođe,

nekoliko zadužbina i fondacija deluje kao socijalna preduzeća.

Zakon o profesionalnoj rehabilitaciji i zapošljavanju osoba sa invaliditetom i Zakon o zadrugama definišu dve idealno tipske pravne forme socijalnih preduzeća. Prvi navedeni zakon reguliše deo sektora socijalnog preduzetništva koji se bavi radnom integracijom osoba sa invaliditetom i način na koji tzv. preduzeća za radnu integraciju, u njemu definisana, u potpunosti odgovara globalnoj praksi.

Procena je da u Srbiji ima 57 preduzeća ovog tipa. Ipak, ugled ovih preduzeća je urušen pre svega činjenicom da ona ne osnažuju dovoljan broj pojedinaca proporcionalno pogodnostima koje dobijaju kroz razne javne programe podrške. Svakako da postoje izuzeci, ali podaci upućuju na to da je poslovanje ovih preduzeća nefikasno, da su nekonkurentna i da nedovoljno doprinose radnoj integraciji i socijalnom uključivanju osoba sa invaliditetom.

Istorija zadrugarstva u Srbiji je duga, ali trenutni okvir i odnos javnog sektora prema njima prilično sužava mogućnosti njihovog razvoja. Dominantan oblik zadruga u Srbiji su poljoprivredne

zadruge, ali postoje i druge. Socijalne zadruge su prvi put pravno prepoznate Zakonom o zadrugama iz 2015. godine. One predstavljaju još jednu idealnu pravnu formu socijalnih preduzeća. Zadruge, uopšteno, u svom fokusu imaju razvoj lokalnih zajednica, što je jasan društveni cilj, i po svojoj definiciji praktikuju participativno odlučivanje, što je važna karakteristika socijalnih preduzeća. Socijalne zadruge imaju još izraženiju socijalnu funkciju i to zakon solidno definiše.

Ipak, od kada je zakon usvojen, registrovano je samo šest socijalnih zadruga. To je jasna posledica odsustva bilo kakvih podsticaja za socijalne zadruge, te oni koji se odlučuju baviti socijalnim preduzetništvom biraju druge pravne forme, poput udruženja, preduzeća za profesionalnu rehabilitaciju i zapošljavanje osoba sa invaliditetom (PPRZOSI) i društva sa ograničenom odgovornošću.

Značajan broj socijalnih preduzeća posluje u formi društva sa ograničenom odgovornošću, uprkos tome što Zakon o privrednim društvima vidi ove privredne subjekte kao preduzeća osnovana sa ciljem sticanja profita. Ovo je u suprotnosti sa određenjem socijalnog preduzeća koja se

² Uz velike napore socijalnih preduzeća i civilnog društva uopšte, najnoviji zakon prepoznaje ove različite pravne forme. Time je izbegnuto da se ovi akteri preregistruju posebna pravna lica – zakon samo propisuje uslove za sticanje statusa socijalnih preduzeća (koji su u skladu sa opšteprihvaćenim načelima socijalnog preduzetništva).

osnivaju kako bi ostvarila društveno korisne misije, delujući na tržištu i koristeći profit za rešavanje konkretnih problema. Ipak, institucija osnivačkog akta u ovim privrednim društvima omogućava definisanje načina korišćenja ostvarenog profita, što socijalna preduzeća koriste kako bi definisala društveni cilj u koji taj profit ulažu.

NOVI-STARI AKTERI U EKOSISTEMU SSE U SRBIJI

Kroz razgovore otvorenog formata, KoRSE je u periodu april-jun 2022. započela mapiranje „netradicionalnih aktera“ SSE – onih koji nisu direktno organizacije SSE, ali imaju važnu ulogu u, na primer, promociji vrednosti, praksi, uticaja SSE (mediji) ili koje šire korpus znanja empirijskim i teorijskim istraživanjima (akademske institucije), kao i one koje jesu organizacije SSE – na primer, zadruga, ali koje su retko percipirane kao takve, i koje su još ređe podržavane kao deo ekosistema. Iz tog razloga, u ovom mapiranju nema socijalnih preduzeća – iako su ona najdominantniji, najbrojniji i najznačajniji akter SSE u Srbiji danas, razgovori su poslužili da bace više svetla na aktere.

Mapirani akteri (treba da) imaju različite uloge u razvoju SSE u Srbiji. Ova serija razgovora je po-

sebno imala za cilj da uspostavi formalni kontakt između KoRSE i ovih aktera, ali i da se omogući njihovo međusobno upoznavanje i zbližavanje – kako u okviru jednog tipa organizacija (mediji međusobno, na primer), tako i organizacija koje su drugačije po pitanju uloge u SSE, formi, misiji i slično. Takođe, jedan od ciljeva je bio i da se ustanovi kakav je trenutni status aktera, da li sebe percipiraju kao deo SSE, sa kim imaju saradnju i dokle ona seže, kao i koji su glavni izazovi i prilike koje prepoznaju u svom radu.

Kako razgovori nisu mogli biti organizovani sa svim primarno targetiranim organizacijama, na primer, sindikatima i aktivističkim grupama, kao ni sa svim identifikovanim akterima (sa svim pozvanim medijima, predstavnicima akademskih institucija, i slično), zaključci razgovora svakako nisu konačni niti reprezentativni za sve aktere. Oni ipak snažno doprinose ciljevima mapiranja, i što je najvažnije, otvaraju nova važna pitanja i obavezuju KoRSE da nastavi da traži odgovore na njih.

ORGANIZACIJE KOJE PODRŽAVAJU AKTERE SSE

Ovaj razgovor okupio je organizacije različitih formi, pristupa i razumevanja SSE, ali im je za-

jedničko da pružaju različite vrste podrške akterima SSE, najviše socijalnim preduzećima.

Različite vrste podrške znače da se podrška sastoji i u novčanoj podršci, kao i u tehničkoj podršci i prenosu znanja. Novčana podrška je različitog tipa, i može biti u formi donacije (*Trag fondacija*) ili kredita (ERSTE banka). Znanje podržanih aktera razvija se u različitim oblastima – upravljanje (mada se čini da nijedna od ovih organizacija ne potencira demokratsko/participativno upravljanje, iako je ono jedno od glavnih obeležja socijalnih preduzeća, zadruga, i drugih aktera SSE), različite biznis veštine i veštine komunikacije (ERSTE; *Smart Kolektiv*, *Trag fondacija*), okupljanje i mapiranje potreba zajednice (*Trag fondacija*), i slično. Postignuća mladih Srbije (*Junior Achievement Serbia – JAS*) se posebno ističe u radu sa mladima kroz učeničke kompanije, u kojima đaci uče o osnovnim pojmovima i stiču osnovne veštine preduzetništva.

Iako nije planirana i koordinisana – čini se da postoji komplementarnost programa – tamo gde prestaje podrška JAS-a, nadovezuju se programi podrške u kojima je aktivan SOS Pulse, a zatim se otvaraju programi podrške koje nude *Trag fondacija* (Zelene ideje), krediti i podrška ERSTE banke i *Smart Impakt Fond* – platforma *Smart Kolektiva* koja će u sebi objediniti više

tipova podrške za socijalna preduzeća koja su u različitim fazama razvoja.

Ono što svi akteri prepoznaju je neadekvatnost i nedovoljan broj finansijskih instrumenata i mogućnosti za podršku akterima, mali broj kvalitetnih ideja koje se pojavljuju na konkursima i pozivima za podršku, kao i još uvek nizak stepen poznavanja teme i okvira SSE, što se vidi u činjenici da određen broj aktera, iako planira i deluje kao socijalno preduzeće, na primer, sebe ne vidi tako. Ono što je takođe zajedničko svim sagovornicima jeste da u velikoj meri, kao aktere SSE, prepoznaju socijalna preduzeća, ali ne i druge oblike i forme organizovanja. Mada podrška drugim tipovima organizovanja nije zabranjena (zadruga mogu da konkurišu za podršku ERSTE banke, na primer), socijalna preduzeća su najviše prepoznata. Ovo nije iznenađujuće, s obzirom da je najveći deo podrške u polju SSE do sada išao ka socijalnim preduzećima, dok drugi oblici nisu bili prepoznati od strane podržavalaca, niti su sami sebe percipirali kao deo SSE.

ORGANIZACIJE NA BAZI ZADRUŽNOG UDRUŽIVANJA

Ovaj razgovor okupio je zadruga koje nisu tradicionalno prepoznate kao deo zadružnog sek-

tora i tradicije – energetske i stambene, kao i nekoliko inicijativa, odnosno jedinki koje rade na osnivanju zadruga.

Ono što je karakteristično za sve aktere, odnosno predstavnike (dve) energetske zadruga i jedne stambene, kao i zadružne inicijative u nastajanju, jeste da one polaze od konkretnih i značajnih potreba ljudi, koje se ne mogu rešiti postojećim mehanizmima i u sistemu koji je danas dominantan – na primer, rešavanja pitanja stanovanja (koje ne podrazumeva kreditiranje ili nasleđivanje), ili rešavanje snabdevanja energijom na ekonomski i ekološki održiv način. Za sve inicijative koje su bile reprezentovane na sastanku, demokratsko odlučivanje (jedan čovek – jedan glas) je princip koji je najvažniji, ne samo zbog ideološkog predznaka nego i zbog logike i praktičnosti takvog delovanja. U slučaju stambene zadruga *Pametnija zgrada* – analiza je pokazala da je zadružni model taj koji omogućuje pravedno i emancipujuće zastupanje interesa stambenih zadrugara ispred investitora, banaka i slično. Takođe, postoje i dobri, slični modeli stambenih zadruga u EU. U slučaju energetskih zadruga (*Elektropionir* i *Sunčani krovovi*), razlozi su slični – takođe postoje uspešne prakse u EU, a priroda demokratskog odlučivanja je u skladu sa prirodom individualnih kupaca-proizvođača (prozumeri, *prosumers*). I ovde jedan

od osnovnih razloga za pokretanje energetskih zadruga dolazi iz potrebe, tj. iz činjenice da je energetsko siromaštvo značajno prisutno.

Prvi i osnovni problem sa kojim se ove zadruga susreću je loša, anahrona, neusklađena regulativa – energetske zadruga nisu ni prepoznate zakonom. Stambene jesu, ali je rešenje za njih zastarelo i nije u skladu sa sadašnjim potrebama. Čak i za daleko najdominantniji model zadrugarstva trenutno u Srbiji – poljoprivredne zadruga, trenutno zakonsko rešenje nije adekvatno. Na primer, mnogi poljoprivrednici – članovi zadruga, ne prodaju svoje proizvode preko zadruga, pa je pitanje zašto nedostaje ta motivacija i zašto zakon ne stvara uslove da se poljoprivredne zadruga iskoriste u punom kapacitetu. I drugi zakoni koji su važni za ova pitanja – na primer, u domenu stambene politike ili energetike – nisu adekvatni i ne doprinose rešavanju problema koje ove zadruga pokušavaju da reše.

Sledeći važan problem je nedostatak adekvatnih izvora finansiranja. Trenutno na tržištu ne postoje povoljni finansijski instrumenti, što govori o zatvorenosti tržišta i nemogućnosti društva da u ovom trenutku dâ adekvatan i inovativan odgovor na, na primer, pitanje energetskog siromaštva. Takođe, štedno-kreditne

zadruga ne mogu da se osnuju. One bi bile prirodan finansijski partner drugim zadrugama, ali su Zakonom o bankama 2003. godine ukinute.

AKADEMSKE INSTITUCIJE KOJE ISTRAŽUJU SSE

Četiri akademske institucije koje su učestvovala u razgovoru predstavile su tri istraživačice/predavačice. Ono što je karakteristično za sve institucije jeste da ima vrlo malo institucionalne saradnje između njih i aktera SSE, na primer, socijalnih preduzeća. Saradnja se češće ostvaruje sa organizacijama civilnog društva, i ponekad teme i vrednosti SSE budu u fokusu istraživanja, studentskih praksi ili zajedničkih tribina. Saradnja takođe najčešće zavisi od ličnog polja istraživanja i interesovanja.

Na primer, iako u formalnim kurikulumima master i doktorskih studija na Fakultetu dramskih umetnosti nema mnogo dodira sa temama u vezi sa socijalnim preduzetništvom i uopšte sa ispitivanjima dominantnog ekonomskog modela, postoji prostor da se u fokusiranijem radu sa manjim grupama studenata rad prilagodi tako da se izučavaju teme i oblasti koje jesu u domenu SSE - na primer, digitalne platformske ko-

operative (zadruga), odnosno decentralizacija vlasništva nad kapitalom radi postizanja veće socijalne pravde.

Na Fakultetu za medije i komunikaciju se studentima nude i oblasti kao što su politička ekologija ili urbani razvoj, koje su takođe važne teme kojima se bave različiti akteri SSE, pa postoji mogućnost za ostvarivanje dubljih veza. Još jedan način da se teme SSE otvore za akademske institucije i približe studentima je, na primer, Letnja škola društvene angažovanosti i demokratije (organizuje je Institut za filozofiju i društvenu teoriju), koja nudi oblasti koje se često ne obrađuju, a otvorene su za studente sa različitih fakulteta. Na taj način se studenti uključuju i pruža im se edukacija o temama od značaja za društvo, koje su deficitarne u formalnom sistemu obrazovanja.

Pored nedostatka veće i raznovrsnije prisutnosti tema SSE u akademskim i uopšte obrazovnim institucijama, značajan nedostatak je i nedostupnost (sistemskih) podataka, odnosno veliki deficit kvalitetnih kvantitativnih i kvalitativnih istraživanja koja bi omogućila sistematičan i utemeljen pristup temama SSE. Takođe, drugi akteri retko kada vide akademske institucije u polju SSE, a posebno kao partnere sa kojima mogu zajednički da deluju.

MEDIJI KOJI SU AKTIVNI U PROMOCIJI I PODRŠCI AKTERA SSE

Na sastanku sa medijima koji prate teme iz oblasti SSE prisustvovali su predstavnici portala *Priče sa dušom* i *Mašina*. Oba medija iz svojih uglova i za svoju publiku prate ove teme. Iako nisu isključivo mediji posvećeni promociji i razvoju SSE, oba medija na svoj način daju doprinos popularizaciji ove oblasti.

Portal *Priče sa dušom* je već predstavljao nekoliko socijalnih preduzeća (*Naša kuća*, *Agrolris*). U svojim pričama uglavnom se bave preduzetnicima kao inicijatorima dobrih ideja. „Zelene“ teme su često prisutne, na primer, tema cirkularne ekonomije, kao i domaća proizvodnja i preduzetništvo. Tekstovi na portalu se pišu tako da budu razumljivi, ograničene dužine, i kombinuju informacije i emocije, u kojima su ljudi glavni fokus.

Portal *Mašina* je drugačiji tip medija - jasno se pozicionira na levom političkom spektru i vidi sebe kao servis i promotera levih političkih ideja - radnička prava, ženska prava i kulture. Kako je u Srbiji trenutno u fokusu zelena tranzicija, logično se otvorila i tema „zelenih“ i radnička prava. Portalu *Mašina* je tema u vezi sa SSE posebno zanimljiva, kao mogućnost za radnike iz

zatvorenih preduzeća i preduzeća u stečaju da pronađu vrstu zaposlenja ili samozaposlenja. Konkretna saradnja je ostvarena sa udruženjima koja su deo šire leve političke scene, kao i ekološkim i političkim organizacijama, a posebno sa sindikatima.

Predstavnici oba medija vide da postoji manjak razumevanja ideje i koncepta SSE, i da se neki od aktera sa kojima su sarađivali i koje su predstavljali ne prepoznaju kao deo tog polja. Sa druge strane, jasna je i snažna potreba za saradnjom sa različitim akterima – socijalnim preduzećima, zadrugama, akademskom zajednicom, kao i akterima (poput KoRSE) koji imaju pregled i informacije o potencijalnim akterima i praksama koje se mogu predstavljati.



Snaga, fleksibilnost i gustina mreže povezanosti aktera

Analiza, odnosno mapiranje (netradicionalnih) aktera u SSE dovodi do zaključka da o *ekosistemu* zapravo treba da govorimo kao o nečemu što treba (zajedno) da gradimo, i da za opis trenutnog stanja – tipove aktera, njihovu međusobnu povezanost (i snagu i prirodu tih veza), te odnosa aktera ka spolja, sa okruženjem – teško da možemo da koristimo termin ekosistem. Sama činjenica da veliki broj aktera sebe ne prepoznaje kao deo SSE, generalno slabo razumevanje čak i socijalnog preduzetništva kao užeg pojma (među samim akterima, u javnom sektoru, akademiji i, naravno, javnosti), a posebno SSE, govori o tome je još uvek rano govoriti o ekosistemu. Primeri koje smo ranije navodili – da se u formalnom obrazovanju

ovi pojmovi praktično ne proučavaju, da nema ozbiljnih, velikih, sveobuhvatnih istraživanja, takođe su značajan pokazatelj.

Pored toga što mnogi akteri sebe ne vide kao deo jednog šireg polja, oni često ne vide ni druge aktere u tom polju. Ovo nije neočekivano, s obzirom da su veze između njih slabe, ako uopšte postoje, pa je slabo i razumevanje funkcije, karaktera, ili potreba drugih igrača. Prvo, samo socijalno preduzetništvo je u Srbiji nov pojam, a prakse i primeri se sporo razvijaju. Razloga za to verovatno ima više – javni sektor je do sada pokazivao ne samo nerazumevanje važnosti sektora i nerazumevanje pojma nego i manjak volje da razume, a posebno pruži podršku razvoju

socijalnog preduzetništva. Donatorska zajednica, koja igra važnu ulogu u mnogim razvojnim procesima u Srbiji, u socijalno preduzetništvo je ulagala relativno manje nego u neke druge oblasti. Kako je najveći deo socijalnih preduzeća potekao iz civilnog društva, ona još uvek najveće izazove imaju da ovladaju znanjima i veštinama kako bi svoje socijalne ciljeve ostvarivale učešćem na tržištu. Ipak, najveći deo SSE – socijalna preduzeća, postoji i funkcioniše najviše zahvaljujući civilnom društvu. I to ne samo na nivou praktikovanja socijalnog preduzetništva nego i na nivou razvoja politika, pružanja finansijske i drugih vidova podrške, povezivanja sa drugim akterima u samom trećem sektoru, ali i u druga dva – javnom i biznis sektoru. Ako ovo uže polje SSE – socijalno preduzetništvo – posmatramo posebno, možemo da kažemo da postoji jasna povezanost između aktera, posebno između socijalnih preduzeća i organizacija koje ih podržavaju. Na nivou kreiranja i zagovaranja javnih politika posebno, postoji i planirana saradnja i koordinacija. U tom smislu, možemo govoriti i da je javni sektor počeo da se otvara za jedno sveobuhvatnije razumevanje socijalnog preduzetništva, i možda, podršku razvoju. Planiranje i koordinacija, koja je evidentna u političkim procesima, nedostaje u razvoju i implementaciji programa podrške, ali postoji barem prepoznavanje i međusobna informisa-

nost o programima. U ovom užem polju, uloge su jasne, karakter veza može da se prepozna i on je, u pojedinim slučajevima (na primer, socijalno preduzeće X – organizacija podrške Y), dosta snažan.

Ali kada izađemo iz ovog užeg kruga, veze blede i nestaju. Kao što je navedeno, izvesno je da je poznavanje SSE i samo prepoznavanje aktera još slabije u odnosu na socijalno preduzetništvo. Takođe, mnoge grupe aktera se ne prepoznaju i ne saraduju među sobom, a kada saradnje i ima, ona ne izlazi van tog jednog kruga. Na isti način, i specifična znanja i prakse ostaju učaurene u delu polja i među sličnim akterima. Umesto ekosistema – međusobno i mnogostruko povezanog polja aktera, deluje kao da imamo izolovana ostrva, koja ne znaju za, ili na horizontu tek naziru, postojanje drugih ostrva. Dodatna otežavajuća okolnost je nedostatak kritičke svesti i operativnog razumevanje društvenih promena i rešenja koja treba graditi. Činjenica da mnogi akteri SSE nude alternativne prakse i dovode u pitanje dominantni, kapitalistički model proizvodnje (ističući nejednakosti i nepravdu koju takav model prouzrokuje), dodatno komplikuje situaciju i diskredituje ove aktere. Čak i u onom užem polju, socijalnom preduzetništvu, različiti akteri – socijalna preduzeća, donatorska zajednica, udruženja koja pružaju podršku, banke,

uopšte ne insistiraju (naprotiv) na participativno (demokratskom) upravljanju, iako je ono jedno od osnovnih odrednica socijalnih preduzeća.

Ipak, mostovi se polako grade, i to najčešće iz potrebe za povezivanjem i saradnjom, kao i zbog toga što se, tiho i skromno, u javnom diskursu čuju i drugačiji narativi od dominantnih. Ponovo na primeru zadrugarstva, prepoznaju se mogućnosti funkcionalnog povezivanja različitih tipova zadruga – energetske i poljoprivredne ili energetske i stambene. Takođe, polako raste interesovanje građana za stambene i posebno energetske zadruge, kao i kompanija koje vide ove zadruge kao kupce njihovih inovativnih proizvoda (solarnih panela, ekoloških materijala za gradnju, i slično).



Preporuke za izgradnju i razvoj ekosistema SSE u Srbiji

Slaba povezanost aktera, nerazvijenost odnosa i veza, i mala zainteresovanost dominantnih sektora (javne uprave, biznis sektora) deluje pomalo obeshrabrujuće. Sa druge strane, taj otvoren prostor, *tabula rasa*, jeste i prilika da se postojeće teme, ideje, vrednosti i akteri predstave i povezuju na kvalitetan i funkcionalan način, a da se nedostajući grade. Polje je veliko, potrebe takođe, pa razvoj sektora može da se razvija u različitim pravcima. Jedan od ključnih pravaca, i možda jedan od osnovnih jeste uvećavanje znanja i povezivanje aktera.

ZNANJE I POVEZIVANJE

Ova dva domena su zapravo povezana, jer povezivanje gotovo uvek znači i učenje (akteri uče jedni o drugim). Takođe, iako su i druge oblasti važne, činjenica da je polje nerazvijenno a ekosistem tek nastaje, razvijanje i deljenje znanja i povezivanje se čini kao najznačajniji pravac – kreiranje politika zahteva poznavanje potreba, lokalnih iskustava i praksi, kao i ukazivanje na uspešne primere koji postoje u drugim sistemima i državama, a promocija treba

da bude bazirana kako na jasnim predstavama o stvarima koje se promovišu, tako i na razumevanju „publika“ koja promociju treba da prihvati, razume i usvoji poruke.

Uvećavanje znanja podrazumeva precizan i dubok presek stanja u sektoru, jasnu identifikaciju potreba, kontinuirano praćenje razvoja kako bi se uočili trendovi, targetovana istraživanja usmerena na specifične aktere i prakse, uporedna istraživanja kako bi se bolje razumeli konteksti i mogući pravci razvoja.

Deljenje znanja znači i njegovo uvećavanje i mogućnost da se ono produbljuje kroz interakcije različitih aktera i njihove specifične perspektive. Ovo je i korak ka daljem umrežavanju i saradnji, koje, osim što je u funkciji razmene i uvećanja znanja, doprinosi i većoj solidarnosti i snazi partnera koja je neophodna u nepovoljnom okruženju. Saradnja i zajednička promišljanja i rad često dovode do inovacija, što ne samo da je često navođena osobina aktera SSE nego je i neophodna kada je potreba puno, a resursi su limitirani.

Primeri takvih saradnji koje daju rezultate postoje u mnogim oblastima, a već spomenuti zajednički zagovarački rad na nedavno usvojenom Zakonu u socijalnom preduzetništvu (kao

i ranija saradnja na neprihvatanju loših zakonskih rešenja koja je predlagala država) je naj-svežiji i ohrabrujući primer iz sektora.

Pored međusobnog povezivanja različitih aktera, postoji potreba za sektorskim povezivanjem unutar polja, i tu nam mogu poslužiti mnogi postojeći primeri iz razvijenih ekosistema: na primer, energetske zadruge na evropskom nivou deluju i u okviru aktivne organizacije REScoop, koja broji 1.900 zadruga. Ona pokreće projekte koji donose inovacije i uključuju građane u zagovaranje zadržnog organizovanja. U prvom delu ove analize (po pojedinim evropskim zemljama), navedeni su različite druge krovne organizacije koje okupljaju specifične ili više različitih aktera, a njihove uloge su različite.

PROMOCIJA I EDUKACIJA

S obzirom na utvrđeno slabo poznavanje, pojmova, aktera, odnosa i praksi, promocija i edukacija mogu da se razvijaju u različitim pravcima i prema različitim „publikama“.

- Promocija vrednosti SSE, kao univerzalnih, pozitivnih vrednosti koje oplemenjuju i osnažuju planetu i ljude.

- Promocija aktera SSE, odnosno njihovih doprinosa razvoju društva koje ostvaruju (i koje mogu da ostvaruju), i konkretnih učinaka koje imaju i mogu da imaju na svakodnevni život ljudi, zajednica i prirode. Ovaj segment podrazumeva i promociju aktera kojih još uvek nema u polju SSE u Srbiji – na primer, drugačijih tipova zadruga (radničkih zadruga), finansijskih institucija i organizacija koje bi omogućile adekvatne forme finansiranja i podrške, krovne organizacije i tela koja bi omogućila povezivanje i osnaživanje specifičnih aktera.

- Promocija postojećih praksi SSE, kao modela koji imaju pozitivnu ulogu u društvu na različitim frontovima, kao i promociju i edukaciju o solidarnim praksama koji bi mogle da ponude drugačija rešenja i organizovanje.

Promocija i komunikacija treba da bude usmerena ka javnom sektoru, biznis sektoru, samim akterima i uopšte građanima i građankama.

RAZVOJ POLITIKA

Postoji veliki broj politika koje direktno ili indirektno utiču (u ovom trenutku mahom sputavaju)

razvoj SSE. Pri tome su neke javne politike (zakoni) aktuelni i oni zahtevaju (temeljene) izmene, dok drugi tek treba da se razvijaju. Razvoj politika je nemoguć bez ranijih koraka razvoja znanja, povezivanja i promocije (kampanja). Svaki razvoj politika bi stoga trebalo da sadrži:

- Utvrđivanje postojećeg stanja javnih politika;
- Analizu potreba ciljnih grupa;
- Planiranje procesa i razvoj strategije odnosa za donosiocima odluka (zagovaranja);
- Participativnost procesa, koji treba da uključuje razvoj specifičnih znanja i veština učesnika u procesu.

U zavisnosti od konkretnog cilja, rad na razvoju politika može da uključi i:

- Zagovaranje konkretnih mera podrške (i na nacionalnom i na lokalnom nivou);
- Razvijanje i uvođenje merenja društvenog uticaja.



Map of social and solidarity economy in Serbia

Summary

STRENGTH, FLEXIBILITY, AND DENSITY OF THE SOCIAL AND SOLIDARITY ECONOMY ECOSYSTEM IN SERBIA

The mapping of (non-traditional) actors of Social and Solidarity Economy (SSE) in Serbia, conducted by the Coalition for Solidarity Economy Development (CoSED) in late 2021 and spring of 2022, provided an insight into the field and the conclusion that the ecosystem is yet to be built, given the current types of actors and their development, their connectedness (including the strength and nature of connections), and their relationship to ecosystem environment. In addition, many actors do not perceive themselves as part of SSE, and there is a limi-

ted understanding of SSE in society in general. There are several reasons for this: social entrepreneurship and particularly SSE are new concepts in Serbia; until recently, the public sector has shown a lack of understanding of the sector and a lack of will to support the development of SSE; the donor community invested relatively less in social entrepreneurship than in some other areas. Also, specific knowledge and practices remain isolated on the part of the field and among similar actors. Instead of an ecosystem - an interconnected and multifaceted field of

actors, it seems as if we have isolated islands that do not know about or can catch a glimpse of other islands on the horizon. The fact that many SSE actors offer alternative practices and question the dominant, capitalist model of production (highlighting the inequalities and injustice that such a model causes) further complicates the situation and discredits these actors. One cohort of actors, however - social enterprises, exists and functions at the level of practicing social entrepreneurship, as well as at the level of policy development, and is connected with civil society (support) organizations (from which most of the social entrepreneurs come), as well as some businesses and donors.

Nevertheless, bridges are slowly being built, primarily out of the need for connection and cooperation, but also as alternative narratives are slowly and modestly becoming present in public.

RECOMMENDATIONS FOR THE DEVELOPMENT OF THE SSE ECOSYSTEM IN SERBIA

The underdevelopment of actors, relations, and connections may seem discouraging. Still, that open space presents an opportunity to connect ideas, values, and actors in a high-quality and

functional way and to help develop the missing ones. CoSED believes that the first step to building this field is increasing knowledge and connecting actors.

SHARING KNOWLEDGE AND BUILDING BRIDGES

These two domains are related, as building bridges brings new knowledge and insights. Creating new knowledge implies a precise and deep cross-section of the situation in the sector, clear identification of needs, development monitoring, targeted studies of specific actors and practices, and research allowing better understanding of contexts and development directions.

Building bridges among players in the field means deepening the insights, as well as contributing to greater solidarity and empowerment, which is a necessity in an unfavorable environment. Plus, cooperation and joint work often lead to innovation, which is necessary when resources are limited.

PROMOTION AND EDUCATION

Promotion and education of SSE (ecosystem) should be aimed at different audiences, containing various types of messages:

- Promotion of SSE values as universal, positive values that enrich and strengthen the planet and people.
- Promotion of SSE actors, like their broader contributions to the development of society and the specific effects they have on people's everyday life, communities, and nature.
- Promotion of existing SSE practices as models that have a positive role in society, including solidarity practices

POLICY DEVELOPMENT

There are several policies already that (in)directly affect the development of SSE. Policy development is impossible without the earlier steps of knowledge development, networking, and promotion (campaigning). Any policy development should:

- Determine the current state of public policies
- Be based on the needs analysis of target groups
- Plan and develop a relationship strategy with the decision-makers
- Allow broad stakeholder participation

IMPRESUM

IZDAVAČ

Koalicija za razvoj solidarne ekonomije

AUTORI

Dragan Srečković
Zorana Milovanović

DIZAJN

Sanja Polovina

KOREKTURA I LEKTURA

Vesna Pravdić

ELEKTROSKO IZDANJE

BEOGRAD,
jul 2022.



Publikacija je nastala uz finansijsku pomoć Fondacije za otvoreno društvo. Sadržaj ove publikacije je isključiva odgovornost autora i ne može ni na koji način predstavljati viđenja Fondacije za otvoreno društvo.

FONDACIJA ZA
OTVORENO DRUŠTVO
SRBIJA

KOALICIJA ZA RAZVOJ SOLIDARNE EKONOMIJE

KRALJA MILANA 31/II, 11000 BEOGRAD

WWW.SOLIDARNAEKONOMIJA.RS

INFO@SOLIDARNAEKONOMIJA.RS

